

# Ohjauksella eteenpäin

Aikuiskoulutuksen tieto-, neuvonta- ja  
ohjauspalvelujen tilanne Lapissa 2009  
- Lapin Opin ovi –projektin alkuselvitys



opin<sup>ovi</sup>

Vipuvoimaa  
EU:lta  
2007-2013

  
Euroopan unioni  
Euroopan sosiaalirahasto

Aikuiskoulutuksen tieto-, neuvonta- ja ohjauspalvelujen tilanne Lapissa 2009 -  
Lapin Opin ovi -projektin alkuselvitys

Katri Elkki, Tuula Karabiberis & Päivi Kilja

Lokakuu 2009



ETELÄ-SUOMEN  
LÄÄNINHALLITUS



## Sisältö

Päätulokset .....	4
1. Johdanto .....	6
2. Toimintaympäristön kuvaus .....	8
2. 1. Kohdejoukko .....	8
2. 2. Koulutuksen järjestäjät .....	9
2. 3. Koulutukseen osallistuminen ja suoritettujen tutkintojen määrä.....	10
2. 4. Lapin maakunnan ja seutukuntien toimialojen kuvaus .....	11
3. Keskeiset käsitteet .....	14
4. Kyselyn tausta .....	19
5. Kyselyn toteutus .....	20
5. 1. Tarkoitus.....	20
5. 2. Käytännön toteutus .....	20
5. 3. Kyselyn aineiston analysointi .....	21
6. Aikuiskoulutuksen tieto-, neuvonta- ja ohjauspalvelujen toteutuminen Lapin läänissä ....	24
6. 1. Tieto-, neuvonta- ja ohjauspalveluiden nykytilan vahvuudet, heikkoudet, uhat ja mahdollisuudet .....	24
6. 2. Tieto- ja neuvontapalveluiden sekä ohjauspalveluiden toimenpiteet ja menetelmät25	
6. 3. Erytystä tukea ja ohjausta tarvitsevien asiakkaiden tieto-, ohjaus- ja neuvontapalvelut .....	26
6. 3. 1. Oppimisvaikeuksien ja oppimisvalmiuksien tunnistaminen ja tukitoimien suunnittelu .....	27
6. 3. 2. Maahanmuuttajataustaisten asiakkaiden palveluiden huomioiminen .....	28
6. 3. 3. Matalan koulutustason omaavien asiakkaiden palveluiden huomioiminen .....	29
6. 4. Aikuisten ohjauksen toteutuminen organisaatioiden välisissä verkostoissa .....	30
6. 4. 1. Aikuisten ohjauksen toteutuminen verkostomaisesti eri organisaatioissa .....	30
6. 4. 2. Organisaatioiden väliset ohjauksen verkostot.....	30
6. 5. Ohjaushenkilöstön osaaminen ja osaamistarpeet.....	34
6. 5. 1. Aikuisten ohjausta tekevien ohjaustyön päätoimisuus .....	34
6. 5. 2. Aikuisten ohjausta tekevän henkilöstön koulutus ohjaustehtäviin .....	35
6. 5. 3. Ohjaustyötä tekevien henkilöiden työkokemus .....	38
6. 5. 4. Ohjaustyötä tekevän henkilöstön osaamiseen liittyvät kehittämistarpeet.....	38
6. 6. Aikuisten ohjaus- ja neuvontapalvelut organisaatioiden toimintastrategioissa .....	41
7. Yhteenveto.....	43
Lähteet: .....	45
Liitteet:.....	46

## **Aikuiskoulutuksen tieto-, neuvonta- ja ohjauspalvelujen tilanne Lapissa 2009 - Lapin Opin ovi -projektin alkuselvitys**

### **Päätulokset**

#### **Tieto-, neuvonta- ja ohjauspalvelut perustuvat asiantuntijuuteen**

Aikuisohjauksen toimijoiden osaaminen pohjautuu osin koulutustaustaan ja osin pitkään työkokemukseen. Ohjaus- ja neuvontahenkilöstöllä on ohjaukseen, opinto-ohjaukseen ja erityisopettajuuteen liittyvää perus- ja täydennyskoulutusta. Ohjaus- ja neuvontaosaaminen perustuu ennemminkin pitkään työkokemukseen kuin muodolliseen koulutukseen. Ohjausta ja neuvontaa tehdään pääosin jonkin toisen työn ohessa ja ohjaustehtävä jakaantuu useille toimijoille.

Asiantuntijuuteen perustuva ohjaus ja neuvonta korostuivat erityistä tukea tarvitsevien asiakkaiden palveluissa. Erityistä tukea tarvitseviksi asiakkaiksi määriteltiin tässä alkuselvityksessä henkilöt, joilla on oppimisvaikeuksia, matala koulutustaso tai maahanmuuttajatausta. Heille on tarjolla ohjaus- ja tukitoimia, joita toteuttavat erityisopettajat, opinto-ohjaajat, ammatinvalintapsykologit, neuropsykologit, kuntoutussuunnittelijat, opintopsykologit tai maahanmuuttajien neuvontaan erikoistuneet virkailijat.

#### **Tieto-, neuvonta- ja ohjauspalveluiden hajanaisuus**

Ohjaus- ja neuvontapalveluihin sisältyviä toimenpiteitä toteuttaa kirjava joukko eri ammattinimikkeillä olevia henkilöitä. Tämä näyttäisi viittaavan siihen, että organisaatioissa ohjauksen ja neuvonnan organisoituminen on epäselvää. Ohjaukseen ja neuvontaan kuuluvat osa-alueet näyttäytyivät erilaisina vahvuuksina (tai heikkouksina) eri toimijaorganisaatioissa. Asiakkaan näkökulmasta hänen saamansa tuki voi siis olla riippuvainen siitä organisaatiosta, jossa hän on palvelun kohteena. Toisen asteen oppilaitoksissa vahvuuksina ovat oppimisvaikeuksien tunnistaminen ja tukitoimien suunnittelu sekä matalan koulutustason omaavien henkilöiden ohjaus. Työ- ja elinkeinotoimistot taas tarjoavat kattavasti erityispalveluita oppimisvaikeuksiin ja matalan koulutustason omaaville henkilöille. Maahanmuuttaja-asiakkaille on ensivaiheen ohjaukseen tarjolla monenlaisia vaihtoehtoja työ- ja elinkeinotoimistoissa. Vapaan sivistystyön oppilaitokset tarjoavat monipuolisia koulutuspalveluita maahanmuuttajille. Verrattuna muihin kyselyn vastaajaryhmiin, korkea-asteen oppilaitoksissa näkökulma maahanmuuttajiin oli vaihto-opiskelijoiden tukitoimien järjestämisessä.

Ohjaus- ja neuvontapalveluissa on eri oppilaitosmuotojen ja eri hallinnonalojen välillä eroja. Osa näistä voi johtua näiden organisaatiotahojen erilaisista tehtävistä, tavoitteista ja toimintatavoista. Myös asiakkaat ovat erilaisia: aikuisopiskelija, tutkinnon suorittaja, valmentautuja, työtön työnhakija, työssä oleva jne.

Kyselyn vastausten mukaan kaikissa organisaatioissa on panostettu tietopalveluihin. Kansalaisille tarjotaan laajasti tietoa koulutusmahdollisuuksista, tutkinnoista ja opiskeluun liittyvistä tukimuodoista. Henkilökohtaistamisen näkökulmasta voidaan positiivisena tuloksena todeta, että kaikissa organisaatioissa toteutuu lähes 100 %:sti aikaisemman osaamisen tunnistaminen, tunnustaminen ja lähtötasokartoitus.

### **Aikuiskoulutuksella on vahva asema**

Tällä hetkellä aikuiskoulutus otetaan hyvin huomioon eri organisaatioiden ja toimijoiden omissa toimintaa ohjaavissa strategioissa mm. oppilaitoskohtaisissa aikuiskoulutusstrategioissa, toimintasuunnitelmissa ja palveluprosessien kuvauksissa.

Organisaatiokohtaisten aikuiskoulutukseen liittyvien strategioiden ja ohjaustoiminnan välillä näyttäisi olevan kuilu, sillä usea vastaaja kuvasi aikuisten ohjauksen ja neuvonnan jokapäiväiseksi tehtäväkseen, mutta ei kuitenkaan osaksi laajempaa strategiaa tai toimintasuunnitelmaa.

Erillisiä aikuisten ohjauksen strategioita ei alueella ole toistaiseksi laadittu, vaan ohjaus- ja neuvontapalvelut on kirjattu muihin organisaatiokohtaisiin aikuiskoulutuksen toimintapoliittisiin asiakirjoihin.

Lapin korkeakoulukonsernin kehittämistyön tueksi on perustettu työryhmä, jonka toimesta laaditaan syksyn 2009 aikana aikuiskoulutusstrategia ja toimeenpanosuunnitelma, johon tullaan sisällyttämään myös aikuisten ohjauksen tavoitteet ja toimenpiteet. Työryhmässä on edustettuna kaikki koulutusasteet.

### **Ohjauksen verkostoja tunnistetaan**

Aikuisten ohjauksen ja neuvonnan verkostoa on alueella olemassa, ja se on poikkihallinnollista sekä eri asiantuntijuuksiin perustuvaa.

Organisaatioiden välillä on kuitenkin paljon eroja. Kyselyn vastauksissa nostetaan esiin ohjauksen verkostot kahdesta näkökulmasta: ensinnäkin verkostot kuvataan henkilösuhteisiin tai tiettyihin henkilöihin perustuvina yhteistyösuhteina, jotka usein ovat organisaation sisäistä verkostoa, tai toiseksi verkostot kuvataan organisaatioiden välisinä, hyvinkin laajoina yhteistyösuhteina.

### **Yksilöohjausta pidettiin tehokkaimpana ohjauksen muotona**

Aikuisten ohjauksessa ja neuvonnassa hyödynnetään monipuolisesti erilaisia menetelmiä. Yksilöohjausta käytetään ohjausmenetelmistä eniten, ja se arvioidaan myös tehokkaimmaksi menetelmäksi.

Ryhmäohjausta, verkko- ja sähköpostiohjausta sekä erilaisia oppaita ja markkinointimateriaalia hyödynnetään myös paljon. Ryhmäohjaus arvioidaan toiseksi tehokkaimmaksi menetelmäksi yksilöohjauksen jälkeen. Muiden ohjausmenetelmien voidaan sanoa täydentävän yksilö- ja ryhmäohjausta.

# 1. Johdanto

Lapin Opin ovi -projektin toteuttaman kyselyn tavoitteena oli selvittää aikuiskoulutuksen tieto-, neuvonta- ja ohjauspalveluiden nykytilaa niissä Lapin läänin organisaatioissa ja niiden sidosryhmissä, joissa aikuisia ohjataan aikuiskoulutukseen ja/tai järjestetään aikuiskoulutusta. Kyselyn fokus kohdennettiin koskemaan tieto- ja neuvontapalveluita sekä ohjauspalveluita, jotka tapahtuvat ennen koulutusta ja opintojen alkuvaiheessa eli hakeutumisvaiheessa. Kyselyn aineisto kerättiin touko- kesäkuussa 2009.

Nykytilaselvitys käsittää Lapin läänin ammatillisissa oppilaitoksissa, ammattikorkeakouluissa, yliopistossa, kansalaisopistoissa, kirjastoissa, oppisopimustoimistoissa, yrityksissä, työhönvalmennusäitiöissä ja työ- ja elinkeinotoimistoissa järjestettäviä tieto-, ohjaus- ja neuvontapalveluita. Lapin Opin ovi -projektin tehtävänä on nostaa kehittämistyön myötä esiin työikäiselle väestölle suunnattujen tieto-, neuvonta- ja ohjauspalveluiden merkitys aikuisten ammattitaidon ylläpitämisessä, kehittämisessä ja uusintamisessa elinikäisen oppimisen periaatteiden mukaisesti.

Elinikäisen oppimisen ja aikuiskoulutuksen rooli on vahvistunut selvästi sekä EU:n että kansallisella tasolla. Aikuiskoulutuksen kehittämisen taustalla ovat muun muassa Lissabonin strategia, Koulutus 2010 -työohjelma, Bolognan prosessi ja EU:n ministerineuvoston päätöslauselma vuodelta 2004. Elinikäisen oppimisen edistäminen on osa talouskasvuun, kilpailukykyyn ja sosiaaliseen osallisuuteen tähtäävän Lissabonin strategian tavoitteita. Elinikäisen oppimisen merkitys tunnustetaan EU:n jäsenvaltioissa, ja samalla kannustetaan jokaista jäsenvaltiota huolehtimaan aikuiskoulutusjärjestelmiensä laadusta ja kansalaistensa yleisestä osaamistasosta.

Paremmalla aikuiskoulutuksella voidaan ratkaisevasti kehittää Euroopan kansalaisten ammatillista kouluttautumista ja edistää työmarkkinoilla muita heikommassa asemassa olevien sosiaalista osallisuutta. Tällaisia ryhmiä ovat esimerkiksi maahanmuuttajat ja ikäihmiset. Lisäksi aikuiskoulutuksen kehittäminen tuo merkittävää etua sekä yhteisöille että yksilöille.<sup>1</sup> Ministerineuvoston (2008) mukaan kauden 2008-2010 erityistoimina ”Edistetään sellaisten elinikäisten ohjaus- ja neuvontajärjestelyjen kehittämistä ja käyttöä, joilla voidaan tarjota aikuisille riippumatonta tietoa ja neuvontaa, yksilöllisten taitojen analysointia ja henkilökohtaista uraohjausta”.

Aikuiskoulutuksen kokonaisuudistusta johtavan työryhmän mukaan alueellisten ohjaus- ja neuvontapalveluiden strategiat ja yhteistyö kaipaavat edelleen kehittämistä. Ohjaus ja neuvonta on järjestettävä elinikäisen oppimisen periaatteella, tiedot koulutuspalveluista on oltava nykyistä helpommin löydettävissä, saavutettavissa ja niiden on oltava ajantasaisia. AKKU-työryhmän ehdotus on, että aikuisopiskelijoiden tarvitsemia neuvonta-, haku- ja koulutuspalveluita kehitetään. Lisäksi tehostetaan ammatillisesti suuntautuneen aikuiskoulutuksen ohjausta ja neuvontaa.<sup>2</sup>

Työllisyysasteen nostaminen, työurien pidentäminen sekä tuottavuuden parantaminen ovat hallitusohjelman keskeisiä tavoitteita. Niiden saavuttaminen on kuitenkin aiempaa

---

<sup>1</sup> Komission tiedonanto aikuiskoulutuksesta 2006

<sup>2</sup> Opetusministeriö 2009c

haastavampaa työvoiman ikärakenteen, kohtaanto-ongelmien sekä tällä hetkellä myös taloudellisen taantuman takia. Työikäisen aikuisväestön osaamisen kehittämiseen ja ammatilliseen liikkuvuuteen tarvitaan vahvaa panostusta, mikä edellyttää toimivaa aikuiskoulutusjärjestelmää sekä toimivia aikuisten tieto-, neuvonta- ja ohjauspalveluita. Opetusministeriön ja työ- ja elinkeinoministeriön johdolla käynnistetyllä *Osuvuutta ja kysyntälähtöisyyttä aikuisopiskeluun tieto-, neuvonta- ja ohjauspalvelujen valtakunnallisella kehittämisohjelmalla (2007–2013)* pyritään turvaamaan edellä mainittujen tavoitteiden toteutuminen niin valtakunnallisella, alueellisella kuin paikallistasolla.

Kehittämisohjelmalla luodaan uusia toimintatapoja ja -malleja yhteistyössä eri hallinnonalojen ja muiden toimijoiden sekä työelämän kesken. Kehittämistyöllä haetaan toimintamalleille myös tehokkuutta, laadun parantamista ja päällekkäisten tekemisten karsimista. Kehittämisohjelman sisältö koostuu kolmesta laajasta osa-ohjelmasta, jotka liittyvät 1) sähköisten palvelujen kehittämiseen, 2) ohjaus-, neuvonta- ja opetushenkilöstön toimintatapojen kehittämiseen sekä osaamisen vahvistamiseen sekä 3) ohjaustyön arviointi- ja tutkimustoiminnan ja -menetelmien kehittämiseen.

Lapin Opin ovi -projekti kuuluu valtakunnalliseen Opin ovi -hankeperheeseen ja sitä toteutetaan kahden hallinnonalan projektina, joiden päätoteuttajina ovat Lapin ammattiopisto ja Lapin työ- ja elinkeinokeskus. Projektin toteutusaika on 1.8.2009–31.12.2011. Projektin tavoitteena on perustaa tiiviissä verkostoyhteistyössä maakunnallinen aikuisten ohjauksen ja koulutusneuvonnan toimijaverkosto, kehittää ja kokeilla toisen asteen ammatillisen ja korkea-asteen opintojen ohjauksen ja koulutusneuvonnan ja hakevan toiminnan hyvistä käytännöistä rakennettua toimintamallia sekä vahvistaa aikuisten ohjauksen toimijoiden asiantuntijuutta ja käytännön ohjaus- ja verkostotyötaitoja. Lapin Opin ovi hankekokonaisuutta rahoittavat Etelä-Suomen lääninhallitus ja kunnat sekä Lapin työ- ja elinkeinokeskus.

Selvityksen toisessa luvussa tuodaan esille keskeisiä tunnuslukuja liittyen Lappiin ja sen seutukuntiin. Lisäksi luvussa kerrotaan Lapin koulutuksen järjestäjistä sekä Lapin maakunnan ja seutukuntien toimialojen ominaispiirteistä. Kolmannessa luvussa määritellään Lapin opin ovi- projektin alkuselvityksen kannalta keskeiset käsitteet. Neljännessä ja viidennessä luvussa kuvataan kyselyn tausta ja toteutus. Kuudennessa luvussa kuvataan kyselyn keskeiset tulokset. Luvussa seitsemän kyselyn tulokset esitellään SWOT-analyysin avulla.

## 2. Toimintaympäristön kuvaus

### 2. 1. Kohdejoukko

Tässä luvussa esitetään keskeisiä tunnuslukuja liittyen Lapin maakuntaan ja sen seutukuntiin. Keskeisiä tunnuslukuja esitetään aikuisväestöstä ja matalan koulutustason omaavien määrästä sekä työttömyys- ja työllisyysasteesta. Lisäksi esitellään keskeiset koulutuksen järjestäjät Lapissa ja toisen asteen koulutukseen, ammattikorkeakoulutukseen, yliopistokoulutukseen ja vapaaseen sivistystyöhön osallistumisen ja suoritettujen tutkintojen määrä. Luvun lopuksi kuvaillaan Lapin maakunnan ja sen seutukuntien keskeisiä toimialoja ja niiden erityispiirteitä.

**Taulukko 1. Lapin läänin aikuisväestön ja matalan koulutustason omaavien määrä sekä työttömyys- ja työllisyysaste**

	Aikuisväestön määrä (31.12.2008)	Matalan koulutustason omaavien määrä (31.12.2007)	Työttömyysaste (%) (Heinäkuu2009)	Työllisyysaste (%) (31.12.2007)
Lapin lääni	97 415	56 530	14,8	59,9
Itä-Lappi	10 107	7 675	17,9	54,0
Kemi-Tornio	32 041	18 318	15,8	57,9
Pohjois-Lappi	9 578	5 803	13,6	59,7
Rovaniemi	33 465	16 476	15,2	61,0
Tornionlaakso	4 453	3 626	14,9	53,9
Tunturi-Lappi	7 771	4 632	17,1	63,6

### Lapin maakunnan aikuisväestö

Lapin maakunnassa on yhteensä 97 415 aikuista. Lapin maakunnan aikuisväestöön lasketaan kuuluvaksi kaikki 25-64 -vuotiaat henkilöt. Seutukunnittain aikuisväestön määrää tarkasteltaessa Itä- Lapin seutukunnassa on 10 107, Kemi-Tornion seutukunnassa 32 041, Pohjois-Lapin seutukunnassa 9 578, Rovaniemen seutukunnassa 33 465, Tornionlaakson seutukunnassa 4 453 ja Tunturi-Lapin seutukunnassa 7 771 aikuista.<sup>3</sup>

### Lapin maakunnan koulutustaso

Lapissa on 56 530 matalan koulutustason omaavaa henkilöä. Heillä tarkoitetaan henkilöitä, joilla ei ole perusasteen jälkeistä koulutusta. Seutukunnittain tarkasteltuna matalan koulutustason omaavia henkilöitä on Itä-Lapin seutukunnassa 7 675, Kemi-Tornion

<sup>3</sup> Tilastokeskus 2009a



seutukunnassa 18 318, Pohjois-Lapin seutukunnassa 5 803, Rovaniemen seutukunnassa 16 476, Tornionlaakson seutukunnassa 3 626 ja Tunturi-Lapin seutukunnassa 4 632 henkilöä.<sup>4</sup>

### **Lapin maakunnassa olevien työttömien ja työllisten määrä**

Lapin työ- ja elinkeinotoimistoissa oli heinäkuun 2009 lopussa 13 020 työtöntä työnhakijaa. Tammi-heinäkuun aikana työttömiä oli keskimäärin 12 314 kuukaudessa. Työttömyysaste oli Lapissa 14,8% ja koko maassa 10,7%. Seutukunnittain tarkasteltuna työttömyysaste oli heinäkuun 2009 lopussa alin Pohjois-Lapin seutukunnassa (13,6%) ja korkein Itä-Lapissa (17,9%). Rovaniemen seutukunnassa työttömyysaste oli 15,2%, Kemi-Tornion seutukunnassa 15,8%, Tornionlaakson seutukunnassa 14,9% ja Tunturi-Lapin seutukunnassa 17,1%. Työttömyys on noussut kaikissa Lapin seutukunnissa vuoden 2008 takaisesta tilanteesta, jolloin työttömiä oli tammi-heinäkuun aikana keskimäärin 10 588 kuukaudessa. Työttömyys on kasvanut eniten Kemi-Tornion alueella.<sup>5</sup>

Lapin maakunnassa työllisyysaste on 59,9%, joka on muita maakuntia matalampi. Seutukunnittain tarkasteltuna työllisyysaste on korkein Tunturi-Lapissa (63,6%) ja matalin Tornionlaaksossa (53,9%) ja Itä-Lapissa (54,0%). Rovaniemen seudulla työllisyysaste on 61,0%, Pohjois-Lapissa 59,7% ja Kemi-Torniossa 57,9%.<sup>6</sup>

## **2. 2. Koulutuksen järjestäjät**

Lapin maakunnassa on kahdeksan ammatillisen koulutuksen ja korkea-asteen koulutuksen ylläpitäjää ja järjestäjää. Julkisia koulutuksen järjestäjiä ja ylläpitäjiä ovat Rovaniemen koulutuskuntayhtymä, Kemi-Tornionlaakson koulutuskuntayhtymä Lappia, Kemijärven kaupunki, Lapin yliopisto sekä Saamelaisalueen koulutuskeskus. Peräpohjolan kansanopiston kannatusyhdistys, Rovalan setlementti ry. ja Ylitornion kristillisen kansanopiston kannatusyhdistys ovat yksityisiä koulutuksen järjestäjiä ja ylläpitäjiä. Lapissa on myös 18 eri kuntien ylläpitämiä kansalaisopistoja.

Lisäksi Humanistisella ammattikorkeakoululla on toimipaikka Lapissa (Torniossa) ja Ammattiopisto Luovilla useampi toimipaikka Lapissa (Rovaniemellä, Ylitorniossa, Torniossa, Kemissä). Luovi tarjoaa ammatillista erityisopetusta ja ammatillista aikuiskoulutusta yhteensä 27:llä eri paikkakunnalla Suomessa. Humanistisessa ammattikorkeakoulussa on nuorisostaen koulutuksen lisäksi tutkintotavoitteista aikuiskoulutusta, avointa ammattikorkeakouluopetusta sekä jatko- ja täydennyskoulutusta. Rovaniemellä toimii myös aikuislukio, jossa aikuinen voi suorittaa koko lukion tai vain yksittäisiä kursseja.

---

<sup>4</sup> Tilastokeskus 2009b

<sup>5</sup> TE- keskus 2009a, 2, 3, 8

<sup>6</sup> Lapin liitto 2009

## 2. 3. Koulutukseen osallistuminen ja suoritettujen tutkintojen määrä

Seuraavassa on esitetty toisen asteen koulutukseen osallistuminen ja suoritettut tutkinnot vuodelta 2007, koska ajanmukaisempia tietoja ei ollut vielä saatavilla. Vuoden 2008 tiedot ammatillisen koulutuksen opiskelijoiden määrästä ja suoritetuista tutkinnoista tulevat tilastokeskuksen sivuille 3.11.2009. ([www.tilastokeskus.fi](http://www.tilastokeskus.fi))

**Taulukko 2. Toisen asteen koulutuksen opiskelijamäärät ja suoritettut tutkinnot Lapin läänissä vuonna 2007**

	Opiskelijoiden määrä	Suoritettut tutkinnot
Lukiokoulutus, aikuisten opetussuunnitelma		92
Opetussuunnitelmaperusteinen ammatillinen peruskoulutus (ei oppisopimuskoulutus)	6 129	1 458
Näyttötutkintoon valmistava koulutus: perustutkinnot (ei oppisopimuskoulutus)	1 453	278
Näyttötutkintoon valmistava koulutus: ammattitutkinnot (ei oppisopimuskoulutus)	1 750	560
Näyttötutkintoon valmistava koulutus: erikoisammattitutkinnot (ei oppisopimuskoulutus)	238	71
Opetussuunnitelmaperusteinen ammatillinen peruskoulutus (oppisopimuskoulutus)	18	4
Näyttötutkintoon valmistava koulutus: perustutkinnot (oppisopimuskoulutus)	735	122
Näyttötutkintoon valmistava koulutus: ammattitutkinnot (oppisopimuskoulutus)	687	138
Näyttötutkintoon valmistava koulutus: erikoisammattitutkinnot (oppisopimuskoulutus)	635	127

Lähde: Tilastokeskus 2009b. Koulutustilastot.

Seuraavassa on esitetty ammattikorkeakoulutukseen, yliopistokoulutukseen ja vapaaseen sivistystyöhön osallistuvien määrä ja suoritettut tutkinnot vuodelta 2008, lukuunottamatta ammattikorkeakoulutukseen osallistuvien määrä, joka on vuodelta 2007. Päivitetyt tiedot ammattikorkeakoulutukseen osallistuvien määrästä ja suoritetuista tutkinnoista vuodelta 2009 tulee tilastokeskuksen sivuille 13.11.2009.

**Taulukko 3. Ammattikorkeakoulutuksen, yliopistokoulutuksen sekä vapaan sivistystyön opiskelijamäärät ja suoritettut tutkinnot vuonna 2008 Lapin läänin alueella**

	Opiskelijoiden määrä	Suoritettut tutkinnot
<b>Ammattikorkeakoulutus</b>		
Ammattikorkeakoulututkinto	6 008 (2007)	928
Ylempi ammattikorkeakoulututkinto	132	28
Avoin ammattikorkeakouluopetus	478	
Erikoistumisopinnot	77	
<b>Yliopistokoulutus</b>		
Alempi korkeakoulututkinto	3 537	338
Ylempi korkeakoulututkinto	607	661
Lisensiaatin tutkinto	57	8
Tohtorintutkinto	208	25
Avoin yliopisto	4 484	
Täydennyskoulutus, joista	1 667	
erikoistumisopinnoissa	172	
<b>Vapaa sivistystyö</b>		
Kansanopistot	483	
Kansalaisopistot	21 445	

Lähde: Lapin lääninhallitus 2009; Tilastokeskus 2009b. Koulutustilastot; Opetusministeriö 2009b.

**Taulukko 4. Työvoimakoulutuksen aloittaneet ja suorittaneet Lapin läänissä vuonna 2008 (sisältää valmentavan ja ammatillisen koulutuksen)**

Työvoimatoimisto	Aloittaneet	Suorittaneet
Itä-Lappi	481	380
Meri-Lappi	1 064	761
Pohjois-Lappi	321	337
Rovaniemi	1 225	1 015
Tornionlaakso	174	149
Tunturi-Lappi	197	154
Lapin lääni	3 462	2 796

Lähde: TE- keskus 2009b, 6

## **2. 4. Lapin maakunnan ja seutukuntien toimialojen kuvaus**

Lapin elinkeinorakenne on palveluvaltainen ja taantuman vaikutukset ovat olleet vielä toistaiseksi vähäisempiä näillä aloilla. Maailmantalouden taantumalla on ollut vaikutuksensa Lapin vientiteollisuuteen ja rakentamiseen. Taantuma on vaikuttanut erityisen voimakkaasti

vientiteollisuuteen ja Lapille merkitykselliseen metsä-, teräs- ja metalliteollisuuteen. Terästeollisuudessa on tapahtunut viime aikoina hieman parannusta, mutta metsä- ja paperiteollisuus on edelleen huolenaiheena. Lapin matkailu on selvinnyt tähän mennessä vielä kohtuullisen hyvin, mutta odotukset tulevan kauden suhteen ovat laskeneet. Rakennushankkeita on meneillään eri puolilla Lapin maakuntaa, mutta rakentamisen taso ei ole enää vuoden 2008 tasoa. Kaivosalasta on tullut yhä merkittävämpi toimiala Lappiin.<sup>7</sup>

Itä-Lapin seutukuntaan kuuluvat Kemijärvi, Pelkosenniemi, Posio, Salla ja Savukoski. Loppuvuonna 2007 Itä-Lappi nimettiin sellutehtaan lopettamisen johdosta äkillisen rakennemuutoksen alueeksi vuoden 2009 loppuun saakka. Sellutehtaan lopettamisen jälkeen Itä-Lapin kehitys on kuitenkin kääntymässä hieman parempaan suuntaan, koska alueelle myönnettyillä rakennemuutosrahoilla on pystytty luomaan perustaa uudelle yritystoiminnalle sekä saatu aikaan alueelle uusia yritysinvestointeja. Itä-Lapin matkailussa ja puualalla on myös käynnistynyt investointeja. Rakennemuutosrahoilla on käynnissä useita hankkeita ja yksi painopisteistä on tunturialueiden infran rakentaminen, joka luo edellytyksiä yksityisille merkittävälle investoinnille.<sup>8</sup>

Kemi-Tornion seutukuntaan on määritelty kuuluvaksi Kemi, Keminmaa, Simo, Tervola ja Tornio. Kemi-Tornion seutukunta on pitkälti riippuvainen vientiteollisuudesta, joka on taantumassa heikentynyt voimakkaasti. Teollisuudessa on ollut paljon lomautuksia, joiden seurauksena alueen työttömyys on noussut voimakkaasti. Seutukunnan paperi- ja selluteollisuudessa on ollut tuotannonrajoituksia ja lomautuksia. Seutukunnan talotehtaiden ja puuteollisuuden tilanne ja näkymät vaihtelevat puolestaan yrityksittäin. Energia- ala on nousemassa merkittäväksi Kemi-Tornio alueella. Tulossa on tärkeitä tuulivoimalainvestointeja. Alueelle tavoitellaan lisäksi uutta ydinvoimalaa. Logistiikan merkitys on myös kasvussa esimerkiksi tulossa olevan Kolari-Pajala -kaivoksen myötä. Tornio-Haaparanta -kauppakesittymän tilanne on säilynyt edelleen hyvänä ja alan työpaikkojen määrä on vakiintunut nykyiselle tasolle.<sup>9</sup>

Pohjois-Lapin seutukuntaan kuuluvat Inari, Sodankylä ja Utsjoki. Pohjois- Lapin tärkeimmät toimialat ovat matkailu ja kaivostoiminta. Pohjois-Lapin seutukunnan kannalta päätös Kevitsasta on tärkeä sekä elinkeinoelämän että työllisyyden kannalta. Matkailussa on syksyn ja tulevan talvisesongin näkymät laskussa ja erityisesti uusilla yrittäjillä voi olla vaikeaa. Matkailukeskusten suuret investoinnit ovat nyt myös aiempaa pienempiä. Puuteollisuus ja hirsirakentaminen ovat edelleen tärkeä työllistäjä, mutta alan yritykset ovat odottavalla kannalla lähitulevaisuuden suhteen. Rakennusinvestoinneista keskeisin on saamelaiskulttuurikeskus, jonka rakentaminen Inariin on käynnistymässä kevään 2010 aikana. Pienet yritykset ja ensisijaisesti matkailu- ja ohjelmapalvelualat ovat vaarassa, mikäli lama vielä syvenee ja kesto pitenee.<sup>10</sup>

Rovaniemen seutukuntaan kuuluu Rovaniemi ja Ranua. Rovaniemen seutukunnassa taantumien vaikutukset ovat ulottuneet ennen kaikkea teollisuuteen ja rakentamiseen eikä

---

<sup>7</sup> Nieminen 2009, 7, 8

<sup>8</sup> Nieminen 2009, 9, 10

<sup>9</sup> Nieminen 2009, 11, 12

<sup>10</sup> Nieminen 2009, 12, 13

varsinkaan teollisuuden osalta ole juuri valoa näkyvissä. Rakentamisen osalta on kuitenkin myönteisiä merkkejä olemassa, koska Rovaniemen seudulla on käynnistymässä useita isoja rakennuskohteita, jotka osaltaan vaikuttavat myönteisesti alueen kehitysnäkymiin. Rakentamisen piristyminen heijastunee viiveellä myös niille aloille, jotka ovat kytköksissä rakentamisen volyyymiin. Kaupan volyyymi, liikevaihto ja henkilöstö on ollut vuosien ajan kasvava. Vahvaan kauppaan ja matkailuun tulee kuitenkin liittymään harmaita päiviä. Julkisissa palveluissa valtion alueellistamishankkeet ovat tuoneet Rovaniemelle viime vuosien aikana uusia julkisen sektorin työpaikkoja. Julkisen sektorin korostunut rooli on osaltaan suonut vakautta juuri elinkeinoelämään. Valtion alueellistamistoimet ovat vielä tuomassa lisää työpaikkoja Rovaniemelle. Seudulle syntyy kaiken aikaa uutta yritystoimintaa, ja lähinnä palvelualoille.<sup>11</sup>

Tornionlaakson seutukuntaan kuuluu Pello ja Ylitornio. Seudun logistiikka-alalla tilanne vaihtelee yrityksittäin, osalla yrityksistä tilanne on hyvä, mutta metsäsektorista riippuvat kuljetusliikkeet kokevat tilanteensa heikoksi. Seutukunnan alueella on käynnissä Kolari-Tornio rautatien perusparannus ja sen työllisyysvaikutus on ollut alueella erittäin merkittävä. Maataloudessa jatkunee jo aiemmin toteutunut kehitys, jossa tilojen määrä vähenee ja yksikkökoko kasvaa. Alkutuotannossa näkyy erityisesti metsäsektorin tilanne, elintarviketuotannossa ei sen sijaan tapahtune merkittäviä muutoksia.<sup>12</sup>

Tunturi-Lapin seutukuntaan kuuluu Enontekiö, Kittilä, Kolari ja Muonio. Tyypillistä TunturiLapille ovat suuret kausivaihtelut matkailu- ja rakennusalan sesongin mukaan. Rakentamisen volyyymi on pienentynyt Tunturi-Lapissa huomattavasti. Rakennusalalla lomautettujen määrä on näin ollen lisääntynyt. Levin ja Ylläksen matkailukeskusten infran rakentaminen jatkuu suunnitelmien mukaan, sen sijaan Muoniossa ja Enontekiöllä rakentaminen on loppunut lähes kokonaan. Kaivostoiminnassa on pitkällä tähtäyksellä suotuisimmat näkymät seutukunnassa. Seutukunnan maataloustuotanto on keskittynyt muutama suureen yksikköön ja muutamat toiminnassa olevat pienet yksiköt tulevat putoamaan pois luonnollisen poistuman kautta. Elintarviketuotanto ja alkutuotanto ovat puolestaan viime vuosien aikana vakiintuneet nykyiselle tasolle. WCT:n autotestaukset tulevat olemaan tärkein työllistäjä Muoniossa myös tulevana talvena.<sup>13</sup>

---

<sup>11</sup> Nieminen 2009, 13, 14, 15

<sup>12</sup> Nieminen 2009, 16, 17

<sup>13</sup> Nieminen 2009, 17, 18

### 3. Keskeiset käsitteet

Seuraavassa on määritelty alkuselvityksen keskeiset käsitteet.

#### Tietopalvelut

Tietopalveluissa tuotetaan tietoa koulutusmahdollisuuksista ja työpaikoista sekä muista tarjolla olevista palveluista ja tukimuodoista, jotka ovat yksilön kannalta relevantteja hänen suunnitellessaan tulevaisuuttaan. Tiedon on perustuttava tosiasioihin ja sen on oltava myös ajantasaista. Tiedon tuottamisessa kiinnitetään huomiota kieleen, ymmärrettävyyteen ja erilaisten asiakasryhmien valmiuksiin ymmärtää Suomen tai jollain muulla kielellä tuotettua tekstiä. Tiedon välittämiseksi käytetään erilaisia kanavia. Ennen tiedon tuottamista ja materiaalin suunnittelua selvitetään ja kartoitetaan erilaisten asiakasryhmien tarpeet.<sup>14</sup>

#### Neuvontapalvelut

Neuvontapalvelujen lähtökohtana on asiakkaan esille tuoma tarve. Neuvonta perustuu olemassa olevaan tietopalvelujen tuottamaan materiaaliin, vuorovaikutustilanteessa saatuun tietoon asiakkaan tarpeista ja muista vaikuttavista seikoista. Asiakas päättää kuitenkin itse neuvonnan noudattamisesta. Neuvontapalvelut voivat toimia henkilökohtaisesti kasvotusten, puhelinpalveluna tai sähköisenä verkkopalveluna. Neuvontapalveluja voidaan toteuttaa myös ryhmäpalveluina.<sup>15</sup>

#### Ohjauspalvelut

Ohjauspalvelut voidaan myös toteuttaa monikanavaisesti neuvontapalvelujen tavoin. Ohjaus edistää keskustelun keinoin asiakkaan itsetuntemusta, omaa kykyä parantaa elämäänsä ja tehdä päätöksiä. Asiakas osallistuu aktiivisesti esittämiensä pulmien ratkaisemiseen. Hänen tavoitteensa ja tulkintansa ovat työskentelyn lähtökohtana. Asiakas on oman elämänsä asiantuntija.<sup>16</sup>

#### Työllistymissuunnitelma

Työllistymissuunnitelman synonyyminä voidaan työ- ja elinkeinohallinnon näkökulmasta käyttää myös termiä työnhakusuunnitelma, joka tarkoittaa alkukyselyn henkilökohtaista

---

<sup>14</sup> Työhallinnon julkaisu 2006, 6

<sup>15</sup> Työhallinnon julkaisu 2006, 6

<sup>16</sup> Työhallinnon julkaisu 2006, 6

työllistymissuunnitelmaa. Työttömällä työnhakijalla on oikeus työnhaun tueksi laadittavaan työnhakusuunnitelmaan. Suunnitelma laaditaan mahdollisimman pian työnhakijaksi rekisteröitymisen jälkeen. Suunnitelma edellyttää toimia sekä työ- ja elinkeinotoimistolta että työnhakijalta. Suunnitelmaan kirjataan mm. mitä tai millaisia työ- tai koulutuspaikkoja työnhakija hakee tai mitkä toimet tai selvitykset parhaiten auttavat työllistymistä. Työnhakusuunnitelmassa sovitaan myös siitä, miten työ- ja elinkeinotoimisto seuraa suunnitelman toteutumista.

Työnhakusuunnitelma koostuu kahdesta osasta: työnhaun kartoituksesta ja toimintasuunnitelmasta. Suunnitelman rakenne auttaa työnhakusuunnitelman laatimisessa, selkiinnyttää suunnitelman rakennetta ja varmistaa, että suunnitelmaan sisältyy työnhakijan yksilöllinen, konkreettinen ja ajantasainen toimintasuunnitelma. Lisäksi varmistuu sovittujen toimien seuranta.

### **Lähtötilanteen kartoitus**

Koulutuksen näkökulmasta tarkasteltuna lähtötilanteen kartoitus on käsitteenä lähimpänä osaamisen tunnistamista. Lähtötilanteen kartoitus on osaamisen tunnistamista laajempi käsite, sillä osaamisen tunnistamisen lisäksi siinä tarkastellaan henkilön elämäntilannetta. Lähtötilanteen kartoittamisessa osaamisen tunnistaminen sisältää kolme osaamisen osaluuetta: hankittu ja osoitettu osaaminen sekä osaaminen, joka on hankittu muulla elämäkokemuksella esimerkiksi harrastusten kautta.

Työ- ja elämäntilanteen kartoituksessa selvitetään henkilön opiskelun aloittamiseen vaikuttavat tekijät. Näitä tekijöitä ovat mm. perhetilanne, opintojen rahoitus ja mahdolliset opintojen aikana esiin tulevat elämäntilanteen muutokset. Lisäksi kartoitetaan henkilön sen hetkistä työssä tai työttömänä olemista sekä työllistymismahdollisuuksia. Myös mahdolliset oppimisen esteet käydään läpi alkukeskustelussa. Kartoittamisen tavoitteena on luoda realistinen ja tavoitteellinen opiskelupolku tai tutkinnon suorittamispolku.

Työ- ja elinkeinohallinnon näkökulmasta lähtötilanteen kartoittamisella tarkoitetaan työnhakijan palvelutarpeen ja koulutustarpeen arviointia. Kartoitus on tiivis, aina ajantasainen kokonaiskuva asiakkaan työnhakutilanteesta. Se on yhteenveto henkilön ammattitaidosta, osaamisesta, koulutustaustasta ja työkokemuksesta. Kartoitukseen kirjataan hakijan työnhakutaidot ja työnhakuaktiivisuus sekä tarvittaessa yhteenveto asiakkaan työllistymiseen olennaisesti vaikuttavista tekijöistä ja mahdollisesta ammatinvaihdosta tai ammatillisen kuntoutuksen tarpeesta.

### **Osaamisen tunnistaminen ja tunnustaminen**

Osaamisen tunnistamisessa opiskelija tai tutkintoon hakeutuva selvittää, mitä aikaisemmin kertynyttä osaamista hänellä on. Osaamista verrataan tavoitetutkinnossa vaadittavaan osaamiseen. Opiskelija voi esittää työ- ja koulutodistuksia, tutkintotodistuksia ja muita kirjallisia dokumentteja. Näyttötutkintojärjestelmässä osaamisen tunnistamisessa käytetään määreitä osoitettu ja saavutettu ammattitaito. Osoitetulla tarkoitetaan todistuksia ja muita dokumentteja, joiden avulla osoitetaan osaamista. Saavutettu ammattitaito on taas useimmiten työelämässä ja myös elämäkokemuksella kertynyttä osaamista. Osaamisen tunnistamiseen liittyvät läheisesti käsitteet ammattitaidon kartoitus ja osaamiskartoitus.

Osaamisen tunnistaminen toisen asteen koulutuksessa on asetettu Henkilökohtaistamista koskevassa määräyksessä (OPH 43/011/2006).<sup>17</sup>

Näyttötutkintojärjestelmässä saavutetun ja osoitetun osaamisen tunnistaminen johtaa osaamisen tunnustamiseen, mikäli tutkintotoimikunta sen hyväksyy. Osaamisen tunnistamisessa kartoitetaan hakeutujan lähtötilanne eli selvitetään hänen aiemmin osoitettu osaamisensa ja aiemmin saavutettu osaamisensa. Osaamisen tunnustaminen tapahtuu virallisesti tutkintotoimikunnan myöntämällä tutkintotodistuksella. Osaamisen tunnistaminen edellyttää tutkinnon tai tutkinnon osan hyväksytyä suorittamista. Hyväksytyä suorittaminen voi olla todistuksilla osoitettua osaamista tai näyttötutkintosuorituksessa hyväksytyä aiemmin saavutettua osaamista tai tarvittavan ammattitaidon hankkimisen jälkeen tutkintosuorituksessa hyväksytyä osaamista.<sup>18</sup>

Korkea-asteen koulutuksessa tunnistamisessa opiskelijan osaamista tarkastellaan suhteessa osaamistavoitteisiin niin, että hän pystyy kuvaamaan ja osoittamaan osaamisensa. Korkeakoulu arvioi opiskelijan esittämän, hänen aiemmin hankkimansa osaamisen suhteessa osaamistavoitteisiin.

Hyväksilukeminen on tunnistamiseen verrattuna suppeampi osaamisen tarkastelu. Hyväksilukemisella tarkoitetaan opintojen, harjoittelun, työkokemuksen tai osaamisen hyväksymistä osaksi suoritettavaa tutkintoa tai kurssia, pakollisiin tai valinnaisiin opintoihin. Tunnustaminen korkea-asteen koulujärjestelmässä tarkoittaa virallisen hyväksynnän antamista opiskelijan aiemmin hankkimalle osaamiselle. Korkea-asteella on alettu puhua osaamisen tunnistamisen ja tunnustamisen yhteydessä AHOT: sta, jolla tarkoitetaan aiemmin hankitun osaamisen tunnistamista ja tunnustamista.

## **Oppimisvalmiudet**

Oppimis- ja opiskelunvalmiudet koostuvat monesta eri osatekijästä. Oppimisvalmiuksiin vaikuttavat motivaatio ja suuntautuminen, minäkuva ja itseluottamus, keskittymiskyky, omat lahjakkuudet ja vahvuudet, oppimistyyli, tiedon käsittelytapa, opiskelutaidot, mahdolliset oppimista haittaavat ajattelutavat ja muut esteet sekä henkilökohtaiset oppimismielitymykset.<sup>19</sup>

Oppimisvalmiuksien kohdalla on syytä nostaa esille myös oppimisvaikeudet ja oppimisen esteet. Oppimisvaikeuksilla viitataan epäyhtenäiseen joukkoon häiriöitä, jotka ilmenevät merkittävänä vaikeuksina kuuntelu-, puhe-, luku-, kirjoitus-, päättely- ja matematiikkataitojen hankkimisessa ja käyttämisessä. Oppimisvaikeuksiksi voidaan ajatella myös esimerkiksi visuaaliseen tai auditiiviseen hahmottamiseen, motoriikkaan, muistiin sekä kielen oppimiseen liittyvät vaikeudet.<sup>20</sup>

---

<sup>17</sup> Oppimisesta osaamiseen 2009

<sup>18</sup> Opetushallitus 2007, 13

<sup>19</sup> Opetushallitus 2007, 16

<sup>20</sup> Ahonen & Holopainen 2001



## HOPS

Henkilökohtainen opiskelusuunnitelma (HOPS) laaditaan opetussuunnitelman tavoitteiden, alkuvaiheen arvioinnin ja opiskelijan valintojen perusteella. Opiskelija osallistuu oman opiskelunsa suunnitteluun ja arviointiin yhteistyössä opettajan/opettajien kanssa. Henkilökohtaisesta opiskelusuunnitelmasta tulisi käydä ilmi suoritettava tutkinto ja sitä varten suoritettavat opinnot sekä tavoitteellinen opiskeluaika, koulutuksen järjestämismuodot ja – paikat, opetuksen ja ohjauksen muodot ja laajuus, työajat, hyväksi luetut opinnot ja muu osaaminen ja niiden vaikutus opiskeluaikaan, opintojen arviointi ja erityiset opetusjärjestelyt. HOPS: in toteutumista seurataan ja tarvittaessa tarkennetaan koulutuksen aikana.<sup>21</sup>

## Henkilökohtaistaminen

Opintojen henkilökohtaistamisella tarkoitetaan tutkintoa suorittavan opiskelijan ohjaus-, neuvonta- ja opetustarpeiden huomioon ottamista ja tarvittavien tukitoimien käyttämistä näyttötutkinnoissa ja siihen tarvittavan ammattitaidon hankkimisessa. Henkilökohtaistamisen avulla opiskelija ottaa opiskelunsa omaan hallintaansa tekemällä valintoja, joiden avulla hän arvioi pidemmällä aikavälillä hyötyvänsä opiskelusta.<sup>22</sup>

## Hakeva toiminta

Hakevalla toiminnalla voidaan tarkoittaa laajassa mielessä erilaisten kohderyhmien opintoihin hakeutumista edistävää toimintaa. Hakevan toiminnan käsitteessä ja lähestymistavassa on erityisesti haluttu korostaa koulutuksen järjestäjän aktiivista, oppilaitosorganisaation ulkopuolella tapahtuvaa toimintaa, jossa koulutusmahdollisuuksista tiedottamisen ohella hakeudutaan kontaktiin kohderyhmään kuuluvien kanssa. Myös asiakaslähtöisyyden ja henkilökohtaistamisen ajatukset on kytketty hakevaan toimintaan: tavoitteena on vastata opiskelijaksi aikovan tarpeisiin sekä muokkaamalla koulutuksen sisältöjä ja toteuttamiskäytäntöjä että tarjoamalla henkilökohtaista ohjausta ja tukea.

Hakevan toiminnan prosessin keskeisiä elementtejä ovat kohderyhmän määrittely, kohderyhmän tarpeiden tunnistaminen, markkinointi- ja rekrytointisuunnitelma, koulutuksen tuominen kohderyhmän pariin ja verkostoituminen. Hakevan toiminnan keskeisinä taustaperiaatteina voidaan pitää paikallisuutta, yhteisöllisyyttä ja vuorovaikutteisuutta. Hakevassa toiminnassa opiskelijoiden ja työnantajien osaamis- ja kehittämistarpeet sekä tukitarpeet huomioidaan ja vuorovaikutus on keskeistä osapuolten välillä koulutusinformaation välittämisessä. Oppilaitoksen, kohderyhmän ja työnantajan äänet ovat kaikki kuuluvissa koulutusten suunnittelussa<sup>23</sup>

---

<sup>21</sup> Opetusministeriö 2004, 44

<sup>22</sup> Numminen 2004, 28

<sup>23</sup> Opetusministeriö 2009a 31, 32

## **Elinikäinen ohjaus**

Elinikäiseen oppimiseen liitettävällä ohjauksella tarkoitetaan niitä toimia, joiden avulla eri ikäiset kansalaiset voivat määritellä valmiutensa, taitonsa ja kiinnostuksensa, missä tahansa elämänvaiheessa, tehdä koulutukseen ja ammattiin liittyviä päätöksiä. Ohjauspalveluja tuotetaan eri toimintaympäristöissä: oppilaitoksissa ja TE-toimistoissa, työpaikoilla, järjestöissä sekä yksityisinä palveluina. Aikuisen eri roolit vaikuttavana kansalaisena, kasvattajana ja tuotannon tekijänä vaikuttavat aikuisten ohjaustarpeisiin ja siksi ohjauksen kokonaisvaltainen lähestymistapa ja määrittely on tarpeen ottaa huomioon ohjauspalveluiden kehittämisessä.

Laajasti tarkasteltuna ohjauksen tavoitteena on auttaa aikuista yksilöä tekemään perusteltuja päätöksiä ja siirtymiä niin henkilökohtaisessa, koulutuksellisessa kuin työuraan liittyvässä elämänsä elämässä. Aikuisten ohjaus kytketään päätöksenteon valintojen teon tukemiseen, jossa yksilöä autetaan rakentamaan urapolkuaan omien päätösten ja ratkaisujen avulla läpi elämänsä elämänkaaren. Aikuisen ohjauksen perustana on yksilön kunnioittaminen sekä yksilön itsemääräämisen ja omatoimisuuden tukeminen.<sup>24</sup>

## **Verkostoyhteistyö**

Verkostot ja verkostoyhteistyön muodot ovat syntyneet vastaamaan niihin nyky-yhteiskunnan haasteisiin, joihin yksittäisen organisaation tai henkilön asiantuntemus ei riitä. Verkostotyön suuria haasteita on, miten alueellista yhteistyötä koordinoidaan ja minkälaiset toimintaedellytykset sille luodaan. Onnistuessaan verkostoyhteistyö mahdollistaa voimavarojen ja resurssien järkipärisen käytön sekä asiakaslähtöisen toiminnan. Oppimisvaikeuksien, sosiaalisten ongelmien ja muihin koulutukseen liittyvien haasteiden vastaamiseen tarvitaan moniasiantuntijuuteen ja poikkihallinnollisuuteen perustuvia verkostoja.

---

<sup>24</sup> Työhallinnon julkaisu 2006, 7

## 4. Kyselyn tausta

Lapin Opin ovi projektissa luodaan maakunnallinen aikuisten opinto-ohjauksen ja koulutusneuvonnan strategia. Strategiatyö etenee prosessina, jossa nykytilan kartoitus on strategiatyön pohjana. Toimintaympäristön nykytilan kartoitus koostuu projektin tekemästä kyselystä, hankeanalyysistä ja VOP- kyselystä (VOP = Verkostomaisesti tuotettujen ohjauksen palvelujärjestelyjen malli). Strateginen perusta luodaan analysoimalla alueellista tilannetta SWOT- analyysin avulla. SWOT- analyysissä tuotetaan käsitys aikuisten opintojen ohjauksen ja koulutusneuvontaa toteuttavien organisaatioiden sisäisistä vahvuuksista ja heikkouksista sekä toimintaympäristön tarjoamista mahdollisuuksista ja uhista. Tämän pohjalta strategiatyöryhmässä luodaan maakunnallinen aikuisten ohjauksen ja neuvonnan visio vuodelle 2015 (2020).

Valtakunnallisen koordinaatioprojektin toimesta on laadittu kehittämissuunnitelman toimintastrategia, joka julkaistiin syyskuun lopulla 2009. Sen tehtävänä on auttaa ja ohjata alueellisten strategioiden suunnittelussa ja laatimisessa. (lisätietoja: [www.opinovi.fi](http://www.opinovi.fi))

## 5. Kyselyn toteutus

### 5.1. Tarkoitus

Tämän alkuselvityksen tarkoituksena oli selvittää aikuiskoulutuksen tieto-, neuvonta- ja ohjauspalveluiden nykytilaa niissä Lapin läänin organisaatioissa ja niiden sidosryhmissä, joissa järjestetään ja/tai toteutetaan aikuiskoulutusta. Selvityksen fokus kohdennettiin koskemaan tieto- ja ohjauspalveluita tai tietopalveluita, jotka tapahtuvat ennen koulutusta ja/tai opintoja eli hakeutumisvaiheessa ja opintojen alkuvaiheessa. Nykytilaselvitys käsittää Lapin läänin ammatillisissa oppilaitoksissa, ammattikorkeakouluissa, yliopistossa, kansalaisopistoissa, kirjastoissa, oppisopimustoimistoissa, yrityksissä, työhönvalmennussäätioissä ja TE-toimistoissa järjestettäviä tieto-, ohjaus- ja neuvontapalveluita.

Selvityksen sisällöiksi nostettiin tieto-, neuvonta- ja ohjauspalveluiden nykytilan arviointi, nykyiset toimenpiteet ja menetelmät, erityistä tukea tarvitsevien asiakkaiden ohjauspalvelut sekä palveluhenkilöstön osaaminen ja kehittämistarpeet. Lisäksi tarkasteltiin, miten ohjaus- ja neuvontapalvelut toteutuvat organisaatioiden välisissä verkostoissa ja miten ne näyttäytyvät organisaatioiden toimintastrategioissa. Seuraavassa on eritelty tarkemmin sitä, mistä selvityksen eri sisällöissä oltiin erityisesti kiinnostuneita:

- 1) Nykytilan arvioinnilla haluttiin selvittää toimijoiden näkemyksiä ohjauspalveluiden vahvuuksista, heikkouksista, uhista ja mahdollisuuksista.
- 2) Tieto-, neuvonta- ja ohjauspalveluiden toimenpiteissä ja menetelmissä oltiin kiinnostuneita ohjauksen nykyisistä menetelmistä ja työkaluista sekä kenen toimenkuvaan kuuluvina erilaisia ohjauspalveluita organisaatiossa toteutetaan.
- 3) Erityistä tukea tarvitsevien asiakkaiden ohjauspalveluihin sisällytettiin oppimisvaikeuksien tunnistaminen ja tukitoimet, maahanmuuttajataustaisten asiakkaiden ja matalan koulutustason omaavien asiakkaiden palvelut.
- 4) Aikuisten ohjauksen toteutuminen organisaatioiden välisenä verkostoyhteistyönä avasi kysymyksiä siitä toteuttavatko organisaatiot ohjausta verkostomaisesti ja ketkä tekevät verkostoyhteistyötä ohjauksen toteuttamisessa.
- 5) Tieto-, neuvonta- ja ohjauspalveluhenkilöstön osaamisessa olivat tarkastelun kohteina ohjaustyön päätoimisuus, tehtävään liittyvä ohjausosaaminen ja osaamistarpeet.
- 6) Aikuisten ohjaus- ja neuvontapalveluiden asemaa organisaatioiden toimintastrategioissa avattiin selvittämällä miten niissä on huomioitu aikuiskoulutus ja aikuisten ohjaus- ja neuvontapalvelut.

### 5.2. Käytännön toteutus

Kyselyn laatimista ja toteuttamista varten perustettiin työryhmä, johon kuuluivat Sami-Pekka Kasvi Lapin ammattiopiston Aikuiskoulutuskeskuksesta, Anne Kautto Lapin yliopiston

avoimesta yliopistosta, Kaisa Räisänen Lapin ammattiopistosta ja Helena Kangastie Rovaniemen ammattikorkeakoulusta. Lisäksi tarkoituksena oli, että Lapin Opin ovi -projektin Keski-Lapin alueryhmä ohjaisi kyselyn laatimista.

Työryhmä käynnisti työskentelynsä helmikuussa 2009. Työryhmä määritteli kyselyn tavoitteet ja laati kysymykset niiden perusteella. Kysymykset vietiin sähköiseen muotoon Webropol-kysely- ja tiedonkeruusovelluksen avulla. Alueryhmä kommentoi kyselyä ensimmäisen kerran maaliskuussa. Suurimmaksi ratkaistavaksi haasteeksi ilmenivät eri hallinnonalojen ja koulutustasojen käyttämät erilaiset käsitteet. Tästä syystä kyselyyn määriteltiin, mitä tässä kyselyssä tarkoitetaan tieto- ja neuvontapalveluilla ja ohjauspalveluilla.

Kyselyä testattiin ensin pienen koejoukon avulla, jossa olivat edustettuina kyselyn kohdejoukon edustajia. Saadun palautteen perusteella kysymysasettelua, otsikointia ja lomakkeen ulkoasua vielä hiottiin ja muutettiin.

Työryhmä mietti yhdessä alueryhmän jäsenten kanssa etukäteen kohdeorganisaatioista henkilöt, joille kysely lähetetään. Lapin Opin oven aluekoordinaattorit olivat suurena apuna nimilistoja koottaessa. Tavoitteena oli saada mahdollisimman kattava aineisto siten, että vastaajat olisivat sekä ohjauksen hallinnosta että toteuttajatahoista. Kyselyitä lähetettiin toisen asteen, korkea-asteen sekä vapaan sivistystyön oppilaitoksiin, kirjastojen, työ- ja elinkeinohallinnon sekä yritysten henkilöstölle henkilökohtaisesti sähköpostitse kaikkiaan 279 kappaletta. Kyselyyn vastaamispyyntö lähetettiin kahteen kertaan: ensimmäisen kerran 18.5.2009 ja toisen kerran 2.6.2009. Ensimmäinen vastausaika toukokuun aikana ei tuottanut kattavasti vastauksia, joten kyselystä lähetettiin muistutusviesti ja vastausaika jatkettiin 22.6.2009 saakka.

### **5. 3. Kyselyn aineiston analysointi**

Kysely laadittiin Webropol -kysely- ja tiedonkeruusovelluksella, jonka avulla kyselylomake ohjattiin vastaajan sähköpostiin. Sovelluksen raportointityökalu mahdollisti tulosten suodatuksen organisaatiokohtaisesti. Tulosten analysoinnissa käytettiin koko aineiston vastausten ja organisaatiokohtaisten vastausten frekvenssijakaumia. Avokysymysten vastausten luokittelussa käytettiin sisällön analysointia joustavasti.

Kyselyjä lähetettiin yhteensä 279 henkilölle ja vastauksia saatiin takaisin 102. (vastausprosentti 36,6 %). Taustamuuttujina kyselyssä olivat vastanneiden *organisaatio* sekä *alue*. Aluejako määriteltiin projektin alueryhmien mukaisesti: Keski-Lappi, Itä-Lappi, Länsi-Lappi sekä Pohjois-Lappi. Alueryhmät ovat muodostuneet Noste-ohjelman Lapin verkostossa, ja niitä on täydennetty korkeakoulujen, vapaan sivistystyön, työ- ja elinkeinohallinnon sekä kolmannen sektorin edustajilla. Seuraavassa on esitelty vastaajien jakautuminen taustaorganisaatioiden ja alueiden mukaan.

**Taulukko 5. Vastaajien taustaorganisaatiot**

	%	Lkm
Työ- ja elinkeinohallinto (Vastaajat TE-toimistoista)	16,7	17
Toinen aste (aikuiskoulutus)	32,4	33
Korkea-aste (aikuiskoulutus)	31,4	32
Oppisopimus	2	2
Vapaan sivistystyön koulutus	10,8	11
Elinkeinoelämä	1	1
Muu (valmennussäätiöt, kirjastotoimi)	5,9	6

**Taulukko 6. Vastaajat alueittain**

	%	Lkm
Keski-Lappi	41,2	40
Itä-Lappi	22,7	22
Länsi-Lappi	26,8	26
Pohjois-Lappi	9,3	9

Tässä kyselyssä ei pyritty tieteellisen tutkimuksen tarkkuuteen vaan ensisijaisesti tarkoituksena oli saada tietoa, joka olisi hyödynnettävissä Lapin Opin ovi -projektin strategiatyössä. Yleisesti voidaan todeta, että aineiston keräämisessä pyrittiin ottamaan huomioon raportoitava ilmiö ja kohderyhmä mahdollisimman hyvin. Kyselylomakkeen validiteetti pyrittiin varmistamaan testaamalla kyselylomaketta ennakkoon kohdejoukosta valikoiduilla koevastaajilla. Mittauksen reliabiliteetti on saattanut vaikuttaa vastaajien otoksen valikoituminen, kyselyn osin vaikeahkot kysymykset ja kyselyn pituus.

Aineisto oli aluksi tarkoitus käsitellä yhtenä kokonaisuutena. Kuitenkin jo ensimmäisessä lukuvaiheessa kävi ilmi, että vastauksissa oli isoja organisaatiokohtaisia eroja. Tästä johtuen tuloksia päädyttiin käsittelemään myös vastaajien taustaorganisaatioiden mukaan. Alueellisia eroja ei käsitelty, koska Pohjois-Lapin vastausten määrä oli aluekohtaiseen tarkasteluun liian pieni.

Tieto-, neuvonta- ja ohjauspalveluiden nykytilan arvioinnissa nykytilaa pyydettiin kuvaamaan ja arvioimaan vastaajan organisaation/yksikön vahvuuksien, heikkouksien, uhkien ja mahdollisuuksien kautta. Avoin kysymys tässä kohden oli tarkoituksenmukainen, koska eri vaihtoehtoja ei tunnettu tarkkaan etukäteen. Kyselyn tulokset koottiin SWOT-analyysin avulla. Sama vastaus kirjattiin vain yhteen kertaan.

Tieto- ja neuvontapalveluiden sekä ohjauspalveluiden toimenpiteistä ja menetelmistä kysyttiin strukturoidun ja avoimen kysymyksen välimuodoilla, jossa valmiiden vastausvaihtoehtojen jälkeen esitettiin avoin kysymys. Frekvenssijakaumat sekä avovastaukset koottiin Excel-taulukkoon sekä osasta tuotettiin ympyrädiagrammeja.

Erityistä tukea ja ohjausta tarvitsevien asiakkaiden tieto-, neuvonta- ja ohjauspalveluiden nykytilaa kartoitettaessa käytettiin avoimia kysymyksiä. Avoimet vastaukset luokiteltiin organisaatiokohtaisesti. Myös ne vastaukset huomioitiin, joissa tukitoimia ei ollut järjestetty lainkaan.

Tieto-, neuvonta- ja ohjaustyötä tekevien verkostoja kuvattiin ja analysoitiin verkostokaavioiden avulla. Ohjaus- ja neuvontatyötä tekevien osaamista kuvattiin koulutustaustalla ja työkokemuksella ympyrädiagrammien avulla. Kysymyksessä oliko organisaatiossa päätoimisesti ohjaus- ja neuvontatyötä tekeviä ja/tai opinto-ohjaajia vastaajien oli mahdollista valita useampia eri vaihtoehtoja. Analysoinnissa huomioitiin kaikki maininnat ja ne kuvattiin palkkikaaviolla.

Avoimet vastaukset siitä, miten aikuisten ohjaus- ja neuvontapalvelut sisältyvät organisaatioiden toimintastrategioihin, luokiteltiin ja ne nimettiin sisällön mukaisesti neljään yläotsikkoon.

Ohjaus- ja neuvontatyötä tekevän henkilöstön koulutus- tai kehittämistarpeet analysoitiin avovastauksista siten, että ne jaettiin teemoihin, jotka nimettiin yläotsikoin.

Kyselyn tulokset koottiin SWOT-analyysin avulla edelleen työstettäväksi.

## **6. Aikuiskoulutuksen tieto-, neuvonta- ja ohjauspalvelujen toteutuminen Lapin läänissä**

### ***6. 1. Tieto-, neuvonta- ja ohjauspalveluiden nykytilan vahvuudet, heikkoudet, uhat ja mahdollisuudet***

Vastaajia ohjeistettiin kuvaamaan ja arvioimaan tieto-, neuvonta- ja ohjauspalveluiden vahvuuksia, heikkouksia, uhkia ja mahdollisuuksia oman organisaation tai yksikön näkökulmasta. Seuraavassa esitetään yleisimmät tekijät, joita vastaajat olivat maininneet.

Keskeisimmiksi vahvuuksiksi mainittiin monipuolinen osaaminen, joka näyttää vastausten perusteella pohjautuvan sekä koulutukseen että pitkään työkokemukseen. Vahvuuksiksi nostettiin myös henkilöstön sitoutuneisuus ja motivaatio työhön sekä työn asiakaslähtöisyys.

Heikkouksiksi mainittiin resurssipula, joka koski henkilöstö-, aika- sekä taloudellisia resursseja. Toisaalta henkilöstöresurssit nostettiin myös vahvuuksien joukkoon: asiantunteva ja osaava henkilöstö on ehdottomasti myös organisaation vahvuus. Muita heikkouksia olivat osaamisen keskittyminen harvoille työntekijöille sekä toisaalta osaamisen puute. Osaamisen puute liittyy siihen, että ohjaus- ja neuvontatyötä tekevät eivät ole saaneet muodollista ohjauksen koulutusta, vaan osaaminen perustuu työkokemukseen. Ohjaus- ja neuvontatyötä tekeviltä edellytetään paitsi ohjauksellista työnotetta ja hyviä vuorovaikutustaitoja, myös kykyä analysoida yhteiskunnan, koulutuspolitiikan ja -järjestelmän sekä työelämän nykytilaa ja tulevaisuutta.

Uhkina koettiin niukkenevat resurssit, jotka koskivat henkilöstö-, aika- ja taloudellisia resursseja. Palvelujen laadun heikkeneminen liittyy edellä mainittuun resurssipulaan. Henkilöstön vaihtuvuus koettiin myös uhkaksi.

Yhteistyö eri ohjaus- ja neuvontatyötä tekevien tahojen sekä työnantajien ja rahoittajien kanssa nostettiin mahdollisuuksiin, jotka edesauttavat menestymistä tulevaisuudessa. Samoin organisaatioiden sisäisten ja organisaatioiden välisten prosessien selkiyttäminen ja osaamisen ylläpitäminen olivat kirjattu mahdollisuuksiksi.

Vastaajat olivat maininneet kymmenittäin vahvuuksia, heikkouksia, uhkia ja mahdollisuuksia, joista tässä on nostettu esille vain keskeisimmät. Vastauksista käy ilmi ohjaus- ja neuvontatyön moninaisuus ja hajanaisuus: vastaukset liikkuvat osaamisen teemoista asiakkaiden ongelmien kuvaamiseen, aluetason ongelmien kuvaamisesta organisaatioiden sisäisiin prosesseihin. Osaamisen kehittäminen ja ylläpitäminen ovat kyselyn vastausten perusteella avaintekijöitä ohjaus- ja neuvontapalveluja kehitettäessä. Erityisesti aikuisopiskelijoiden ohjaukselta tukevaa koulutusta ei toistaiseksi ole ollut Lapissa tarjolla. Lapin Opin ovi paikkaa tätä vajetta yhdessä ERKKERI- ja STUDIO-koulutusprojektien kanssa. Tärkeää on myös edistää eri toimijoiden yhteistyötä. Tämä edellyttää oman alueen ohjauksen ja neuvonnan hahmottamista kokonaisvaltaisena palveluketjuna ja ohjausprosessina sekä organisaatioiden ja alueen aikuisten ohjauksen ja neuvontatyön toteuttamisen vaihtoehtojen analysointia.



## **6. 2. Tieto- ja neuvontapalveluiden sekä ohjauspalveluiden toimenpiteet ja menetelmät**

Aikuisten ohjauksessa ja neuvonnassa hyödynnetään erilaisia toimenpiteitä ja menetelmiä monipuolisesti ja niitä toteuttaa kirjava joukko eri ammattinimikkeillä olevia henkilöitä. Toimenpiteitä koskeviin kysymyksiin vastaamista saattoi vaikeuttaa käsitteiden epäselvyys tai monimerkityksisyys sekä toimenpiteiden vastuukysymykset.

Kaikissa organisaatioissa on panostettu tietopalveluihin. Kansalaisille tarjotaan laajasti tietoa koulutusmahdollisuuksista, tutkinnoista ja opiskeluun liittyvistä tukimuodoista.

Henkilökohtaistamisen näkökulmasta positiivisena tuloksena voidaan todeta, että kaikissa organisaatioissa toteutuu lähes 100 %:sti aikaisemman osaamisen tunnistaminen, tunnustaminen ja lähtötasokartoitus. Henkilökohtaistamissuunnitelman laatiminen on selkeästi oppilaitosten vastuulla, ja työllistymissuunnitelman laatiminen puolestaan työ- ja elinkeinotoimistojen vastuulla.

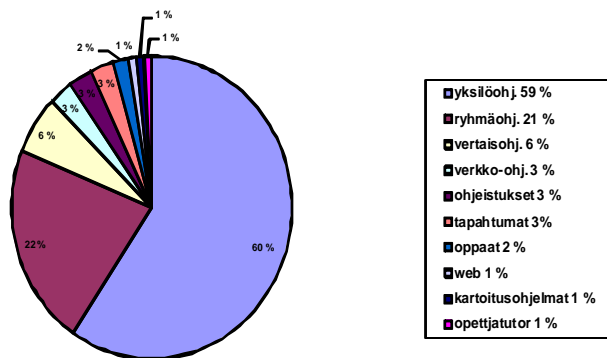
Asiakkaalle palvelut saattavat näyttäytyä hajanaisina ja epäselvinä, eikä hänelle välttämättä hahmotu kuka tekee mitä ja missä vaiheessa. Esimerkiksi tietopalveluiden ja yleisneuvonnan toteuttajiksi mainittiin sihteeri, TEM, yksilövalmentaja, työvoimaneuvoja, opintosiheteeri, opinto-ohjaaja, suunnittelija, johto, tutorit, opintopäällikkö, amanuenssi, opettajat, kirjastotoimenjohtaja, koulutusnetti, koulutusneuvojat, koulutusalojohtaja, aikuiskouluttajat, ryhmäohjaajat, tutkintovastaavat, markkinointisuunnittelija, neuvontapalvelut, hakutoimisto, hallinto, koulutustarkastajat, ammatinvalintapsykologit, koko henkilökunta ja työntekijät.

Laajasti määriteltynä ohjaus kuuluu koko organisaation henkilöstön tehtäviin, mutta vastauksia voi tulkita myös siten, että organisaatioissa ja ohjausyhteistyössä ohjauksen ja neuvonnan organisoituminen, ohjauksen palveluketju ja ohjausprosessit ovat epäselviä. Saattaa olla kyse myös asenteista: ohjauksen asemaa tulisi vahvistaa osana koulutukseen hakeutumista, koulutusta ja organisaatioiden toimintaa.

Ohjaustyössä käytettäviä menetelmiä ja työkaluja kysyttiin omalla kysymyksellä. Vastausten mukaan yksilöohjausta käytetään eniten, vain 1 % vastaajista kertoo, että yksilöohjausta käytetään hyvin harvoin tai ei lainkaan. Ryhmäohjaus on seuraavaksi käytetyin menetelmä, vastaajista 90 % kertoo menetelmää käytettävän erittäin paljon tai jonkin verran. Muut ohjausmenetelmät ovat käytössä, mutta selvästi yksilöohjausta ja ryhmäohjausta harvemmin.

Yksilöohjaus arvioidaan myös tehokkaimmaksi menetelmäksi. Vastaajista 59 % oli tätä mieltä. Ryhmäohjausta, verkko- ja sähköpostiohjausta sekä erilaisia oppaita ja markkinointimateriaalia hyödynnetään myös paljon. Näistä ryhmäohjaus arvioidaan toiseksi tehokkaimmaksi menetelmäksi yksilöohjauksen jälkeen.

Vähiten tehokkaimmat ohjausmenetelmät vastaajien mielestä olivat opettajatutorit, kartoitusohjelmat, web (esim. yhteydenottopyyntö), oppaat ja tapahtumat. Vertaisohjaus nostettiin kolmanneksi tehokkaimmaksi ohjausmenetelmäksi, mutta suuri osa vastaajista ei käytä sitä ohjaustyössään lainkaan. Kyselyn kohdentuminen vain osalle ohjaus- ja neuvontatyötä tekeville henkilöille saattaa antaa väärän kuvan eri ohjausmenetelmien vaikuttavuudesta.



**Kuvio 1. Vastaajien mielestä tehokkain ohjausmenetelmä**

Ohjaus- ja neuvontatyötä tekevien ohjausosaamista on syytä vahvistaa ja ylläpitää. Asiakastyöosaaminen erilaisine menetelmineen rakentuu ohjaajan ja asiakkaan vuorovaikutukseen. Ohjausosaaminen tarkoittaa myös muiden menetelmien hyödyntämistä monipuolisesti, yksin tai yhteistyössä muiden toimijoiden kanssa. Ohjauksen monikanavaisuus on myös lisääntynyt, jonka voi nähdä taidollisena haasteena.

### **6. 3. Erityistä tukea ja ohjausta tarvitsevien asiakkaiden tieto-, ohjaus- ja neuvontapalvelut**

Tässä luvussa tarkastellaan erityistä tukea tarvitsevien aikuisten tieto-, neuvonta- ja ohjauspalveluiden toteutumista. Kyselyssä oli määritetty kohderyhmät, jotka tarvitset erityistä tukea. Näitä olivat asiakkaat, joilla on oppimisvaikeuksia, maahanmuuttajatausta ja matala koulutustaso. Tuloksia tarkastellaan vastaajien taustaorganisaatioittain ryhmiteltynä:

- TE-toimistot
- toisen asteen ammatilliset oppilaitokset
- korkea-asteen oppilaitokset
- vapaan sivistystyön oppilaitokset
- muut: oppisopimus, valmennussätiöt, kirjastotoimi

Vastausten analysoinnissa nousi esiin kysymys asiakkuudesta, koska sillä näyttäisi olevan merkitystä eri organisaatioiden palveluprosesseissa. TE-toimiston asiakas on työnhakija, työtön tai työttömyysuhan alainen tai hän voi myös olla työssä oleva henkilö. Toisen asteen ammatillisissa oppilaitoksissa asiakas on opintoihin hakeutuva kansalainen, opiskelija tai

tutkinnon suorittaja. Samoin korkea-asteen oppilaitosten ja vapaan sivistystyön oppilaitosten asiakas voi olla opintoihin hakeutuva kansalainen tai opiskelija. Valmennussäätiöissä asiakas on valmentautuja, usein myös työtön työnhakija.

### **6. 3. 1. Oppimisvaikeuksien ja oppimisvalmiuksien tunnistaminen ja tukitoimien suunnittelu**

Oppimisvaikeuksien ja oppimisvalmiuksien tunnistamista ja tukitoimien suunnittelua tarkastellaan kussakin taustaorganisaatiossa seuraavan luokittelun mukaisesti:

- Minkälaisia työkaluja tunnistamisessa käytetään?
- Kuka on vastuussa tai kenen toimenkuvaan tunnistaminen ja tukitoimien suunnittelu kuuluvat?
- Mitä toimenpiteitä tai menetelmiä tukitoimien suunnittelussa on käytettävissä?
- Järjestetäänkö joitain erityispalveluita?
- Onko tunnistamista ja tukitoimien suunnittelua huomioitu lainkaan organisaatiossa?

TE-toimistoissa hyödynnetään erilaisia testejä oppimisvaikeuksien tunnistamisessa ja niitä tekevät ammatinvalintapsykologit. Vastaajat eivät eritelleet, mitä testit ovat. TE-toimistoissa ensi vaiheen tunnistamista tekevät asiakaspalveluvirkailijat ja työvoimaneuvojat. Heidän yleisin (ja ainoa) käyttämänsä menetelmä oli keskustelu. Tukitoimien suunnittelussa toimenpiteinä olivat asiakkaan ohjaus ammatinvalintapsykologille, neuropsykologin tutkimuksiin, ammatinvalinnanohjaukseen, kuntoutussuunnittelijalle tai yksilöohjaukseen. Vastauksista ei käynyt ilmi, mitä nämä palvelut sisältävät. TE-toimistojen palveluissa korostuivat oppimisvaikeuksia omaaville asiakkaille tarjottavat erikoispalvelut. Näitä olivat muun muassa ammatinvalinta- ja kuntoutusneuvonta, kuntoutuspalvelut, työ- ja koulutuskokeilut sekä työelämävalmennus.

Toisen asteen ammatillisissa oppilaitoksissa oppimisvaikeuksien tunnistaminen ja tukitoimien järjestäminen näyttäisi olevan hyvin kahtiajakautunutta. Toisaalta esitettiin hyvin suunnitelmallisia ja monipuolisia toimintatapoja ja toisaalta taas näitä kuvattiin ”vasta kehittämisen kohteena olevaksi alueeksi”. Oppimisvalmiuksien tunnistaminen perustuu monipuolisiin testeihin: MAKEKO, LUKI-seula, yksilötestit, kielitestit, atk-lähtötason testit ja henkilökohtainen keskustelu. Tunnistamista ja tukitoimien suunnittelua tekee useimpien vastaajien mukaan erityisopettaja. Myös opinto-ohjaaja ja opettaja mainittiin tässä yhteydessä, ja lisäksi erityisopettaja tai luki-opettaja oli käytettävissä asiantuntijana. Toisen asteen aikuisopiskelijalla on mahdollisuus henkilökohtaiseen palautekeskusteluun ja siinä tehtävään tukitoimien suunnitteluun. Erilaisen oppijan on mahdollista saada lisäohjausta, henkilökohtaista opetusta ja erityismateriaaleja sekä mahdollisuus suorittaa suullisesti tehtävän palautuksia.

Korkea-asteen aikuisopiskelijan oppimisvaikeuksien tunnistaminen näyttäisi olevan opiskelijan itsensä aktiivisuuden varassa. Vastauksissa tuotiin esiin joitakin tunnistamisen

työkaluja kuten kartoitus ja lukitestausta. Useimpien vastaajien mukaan opiskelija itse arvioi omat mahdollisuutensa suoriutua opinnoista ja mikäli hän kokee tarvitsevansa erityistukea, hänen on mahdollista hakeutua opintopsykologin palveluihin. Ammattikorkeakouluissa ja yliopistossa erityistä tukea tarvitsevien opiskelijoiden tukitoimet ovat tällä hetkellä kehittämiskohteena, esimerkkinä mainittiin Esteetön korkeakouluopiskelu -hanke. Osassa vastauksissa tunnustetaan, että oppimisvaikeuksiin liittyviä erityispalveluita ei olisi lainkaan tarjolla. Toisaalta tuotiin esiin, että opiskelijan on mahdollista hakea apua opintopsykologilta, Ylioppilaiden terveydenhuollosta ja projekteilta.

Vapaan sivistystyön oppilaitoksissa oppimisvaikeuksia tunnustetaan lukitestiin ja alkukartoitusten avulla. Näistä vastaavat linjavastaava, opettaja ja/tai erityisopettaja. Mikäli opiskelijalla havaitaan jotain oppimisvaikeutta, hänet voidaan ohjata erityisopettajalle, opiskelijahuoltoon ja järjestää tukiovetusta.

Oppimisvaikeuksia ja niihin liittyviä tukitoimia käsitellään valmennussäätiöiden asiakkaiden kanssa yksilöhaastatteluiden, pikalukitestiin ja erilaisin ohjauksellisin tavoin. Asiakas, valmennettava voidaan ohjata ammatinvalinnanpsykologin tai neuropsykologin palveluihin, jos hänellä ilmenee alkukartoituksen perusteella oppimisvaikeuksia.

Kirjastotoimi tukee oppimisvaikeuksista, erilaista oppijaa esimerkiksi selkokielisellä aineistolla ja/tai ohjaamalla hänet käyttämään Celia-kirjaston palveluita. Oppisopimuksessa olevalle aikuisopiskelijalle voidaan tehdä HOJKS (henkilökohtainen oppimisen järjestämistä koskeva suunnitelma) yhteistyössä tutkinnon järjestävän oppilaitoksen kanssa.

### **6. 3. 2. Maahanmuuttajataustaisten asiakkaiden palveluiden huomioiminen**

Maahanmuuttajataustaisilla asiakkailla tarkoitetaan tässä kyselyssä henkilöitä, jotka ovat muuttaneet Suomeen perhesyistä, työperusteisesti, paluumuuttajina, pakolaisina, ulkomaalaisina sesonkityöntekijöinä tai tutkinto- ja vaihto-opiskelijoina. Tuloksia analysoitaessa on huomioitava, että näistä viimeiset eivät tilastoidu maahanmuuttotilastoihin eikä heitä kosketa kotoutumisen toimenpiteet samoin kuin esimerkiksi pakolaisia.

TE-toimistojen palveluissa järjestetään monipuolisia tukitoimia maahanmuuttaja-asiakkaille. Työ- ja elinkeinotoimistoissa on maahanmuuttaja-asiakkaille omat virkailijat ja erikoistyövoimaneuvot. Asiakkaille järjestettäviä toimenpiteitä ovat kotoutumissuunnitelmat, kotoutumiskoulutukset, suomenkielen koulutukset, kieli- ja kulttuurikoulutukset, ammattiin valmentavat koulutukset sekä muut yksilölliset palvelut.

Osalla toisen asteen oppilaitoksista näyttäisi olevan kokemusta maahanmuuttaja-asiakkaiden koulutus- ja muiden palveluiden järjestämisestä, osalla taas ei ollut tietoa asiasta tai maahanmuuttajia oli ollut hyvin vähän eikä pysyviä käytäntöjä ollut syntynyt. Toisen asteen oppilaitoksissa järjestetään maahanmuuttajalle suomenkielen ja kulttuurin opetusta sekä ohjaavaa koulutusta. Maahanmuuttajaopiskelijoiden opetuksen suunnittelussa hyödynnetään tukiovetusta, pidennettyä koulutusta ja yksilöllisiä tukitoimia, kuten avustamista asioiden hoidossa. Maahanmuuttajille järjestetään myös räätälöityjä koulutuksia heidän kielelliset valmiudet huomioiden ja oppimisajatoimintaa kielten oppimisessa.

Verrattuna muihin kyselyn vastaajaryhmiin korkea-asteen oppilaitoksissa näkökulma maahanmuuttajiin oli pääsääntöisesti vaihto-opiskelijoiden tukitoimien järjestämisessä. Vastauksissa korostuivat sellaiset ohjauspalvelut, jotka eivät olleet erikseen kohdistettu maahanmuuttajille vaan vaihto-opiskelijoille. Heille tarjotaan englanninkielistä koulutusohjelmaa, kielikoulutuksia, englannin kielellä tiedotus- ja ohjauspalveluita ja materiaaleja. Maahanmuuttaja-asiakkaat voivat osallistua kuten muutkin avoimen yliopiston opetustarjontaan. Opiskelun tueksi voidaan järjestää muun muassa suullisia tenttejä. Korkea-asteella vaihto-opiskelijoiden ohjaus on keskitetty kansainvälisten (kv-) asioiden yksikköön ja kv-suunnittelijoiden ja kv-päälliköiden vastuulle.

Vapaan sivistystyön oppilaitoksissa järjestetään maahanmuuttajakoulutusta ja kurssitoimintaa, joita vetävät maahanmuuttajien (erityis)opettajat. Maahanmuuttajat voivat omatoimisesti hyödyntää opintoseleitä vapaan sivistystyön kurssitarjonnasta. Koulutuksen tukitoimina järjestetään henkilökohtaisia tapaamisia ja keskusteluja. Oppisopimuskoulutukseen osallistuvalla maahanmuuttajalle voidaan järjestää suomenkielen lisäopetusta tai näyttötutkintoja, joihin ei sisälly kirjallisia suorituksia.

### **6. 3. 3. Matalan koulutustason omaavien asiakkaiden palveluiden huomioiminen**

Matalan koulutustason omaavia asiakkaita pidetään erityistä tukea tarvitsevinä heidän vähäisen koulutukseen osallistumisensa vuoksi. Tämä voi vaikeuttaa opintojen aloittamista ja loppuun saattamista ilman asiantuntevia tukitoimia.

TE-toimistojen palveluissa tämä asiakasryhmä huomioidaan erilaisilla prosessimaisesti etenevillä ryhmäpalveluilla. Heille voidaan tarjota palvelukeskustyyppistä palvelua, avo- ja koulutusneuvontaa, ammatinvalinnanohjausta ja palkkatukityömahdollisuutta. Matalan koulutustason omaavia ohjataan ja kannustetaan osallistumaan koulutuksiin, ohjaaviin koulutuksiin ja yksilöityihin aktiivitoimenpiteisiin. Työ- ja elinkeinotoimistoissa työvoimaneuvotat tekevät tätä ohjausta.

Toisen asteen oppilaitokset paitsi järjestävät erilaisia ohjaavia koulutuksia, niin ne myös tukevat matalan koulutustason omaavia opiskelijoita henkilökohtaisella ohjauksella sekä tukiopeuksella. Asiantuntijoina tukitoimien järjestämisessä ovat erityisopettaja ja opinto-ohjaaja. Opetusjärjestelyissä hyödynnetään henkilökohtaista opetusta, moninaisia suorittamisvaihtoehtoja, harjoitusmateriaaleja, työpainotteisuutta ja käytännönläheisyyttä. Osassa toisen asteen oppilaitoksia matalan koulutustason omaaville ei ole järjestetty erityistoimenpiteitä vaan heitä ohjataan tasavertaisesti ilman erikseen sovittuja järjestelyitä.

Korkea-asteen oppilaitosten vastauksissa tuotiin yleisesti esiin, että heillä ei ole huomioitu tätä asiakasryhmää. Perusteeksi esitettiin, että korkea-asteen opintoihin vaadittu pohjakoulutus on osoitus opiskeluvalmiuksista. Toisaalta kyllä vastauksien perusteella joitain tukitoimia on järjestetty. Näitä ovat esimerkiksi tukikurssit luokanopettajakoulutuksessa, valmentavat opinnot, tukiopeus ja kielitaitotasotestaukset. Opiskelijoita myös ohjataan tilanteissa, joissa opiskelijalla on vaikeuksia opinnoista suoriutumisessa.

Vapaan sivistystyön oppilaitoksissa matalan koulutustason omaavat on huomioitu erilaisin järjestelyin. Heille on tarjolla opintoseleitä eri kursseille osallistumiseen. Lisäksi tarjolla on

linjoja, joille valinta perustuu osin koulutustaustaan sekä matalan kynnyksen kursseja. Asiantuntijatukena on oppilaitoksen opiskelijahuolto.

Valmennussäätiöissä tämän kohdejoukon ohjaaminen on jokapäiväistä, sillä useimmilla asiakkailla on hyvin matala koulutustaso. Heillä on myös usein ikäviä muistoja edellisistä koulutuksiin osallistumisesta. Ohjaustoimina ovat henkilökohtainen ohjaus, oppimispajatyöskentely ja tukiovetusmahdollisuudet.

#### **6. 4. Aikuisten ohjauksen toteutuminen organisaatioiden välisissä verkostoissa**

Seuraavaksi tarkastellaan eri kyselyyn osallistuneiden organisaatioiden keskinäistä verkostoitumista. Tulokset perustuvat kysymyksiin siitä toteuttavatko organisaatiot ohjausta osana organisaatioiden välistä verkostoa ja ketkä tekevät verkostoyhteistyötä ohjauksen toteuttamisessa.

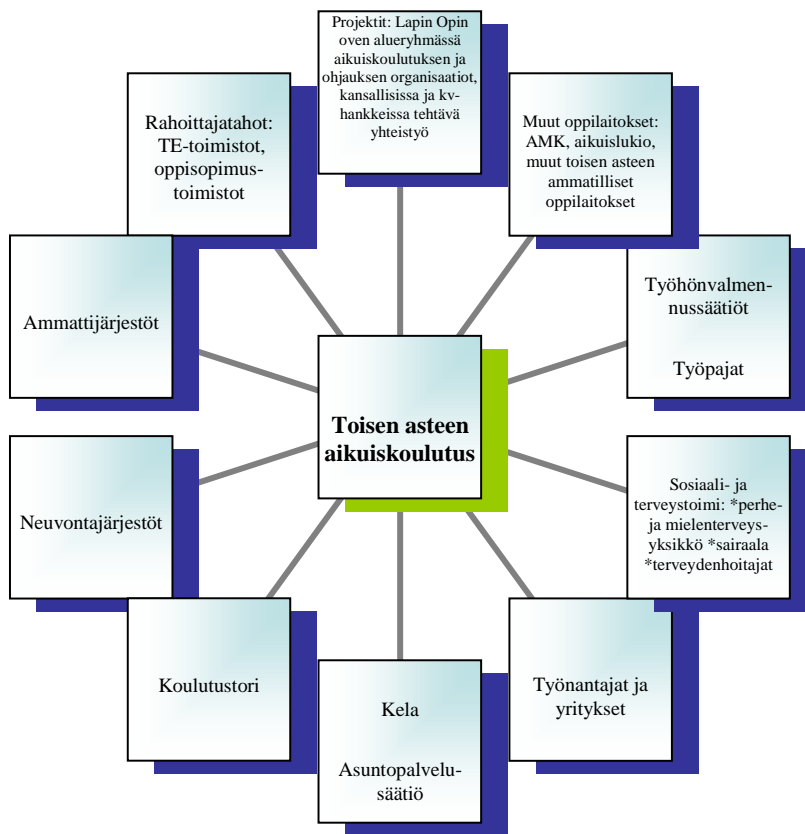
##### **6. 4. 1. Aikuisten ohjauksen toteutuminen verkostomaisesti eri organisaatioissa**

Vastaajista 67 % tunnisti toteuttavansa ohjausta osana jotain verkostoa. Vastaajatahoissa oli kuitenkin yllättävän suuria eroja. Korkea-asteen oppilaitoksissa, TE-toimistoissa, oppisopimuskeskuksissa (-toimistoissa) ja valmennussäätiöissä ohjausverkostoja tunnistettiin yli 69 %:sti. Vastaava luku vapaata sivistystyötä edustavien vastauksissa oli vain 25 % ja toisen asteen edustajien vastauksissa 67 %.

Maakunnallisesti aikuisten ohjausta toteutetaan verkostomaisesti ja sille on ominaista poikkihallinnollisuus ja monialaisuus. Eri ohjausta antavien organisaatioiden välillä on kuitenkin eroja siinä kuinka laajaa verkostoa hyödynnetään asiakkaan ohjaamisessa. Verkostot kuvattiin kahdesta eri näkökulmasta: ne ovat henkilösuhteisiin perustuvia yhteistyösuhteita, jotka usein ovat organisaation sisäistä verkostoa, tai verkostot ovat organisaatioiden välisiä, hyvinkin laajoja yhteistyösuhteita. Ohjausverkosto näyttäytyi siis monimerkityksisenä eri organisaatiotahojen antamissa vastauksissa. Mahdollisuutena kuitenkin voidaan nostaa esiin nykyisten olemassa olevien verkostojen hyödyntäminen, kun kehitetään maakunnallista aikuisten ohjauksen ja koulutusneuvonnan verkostoa.

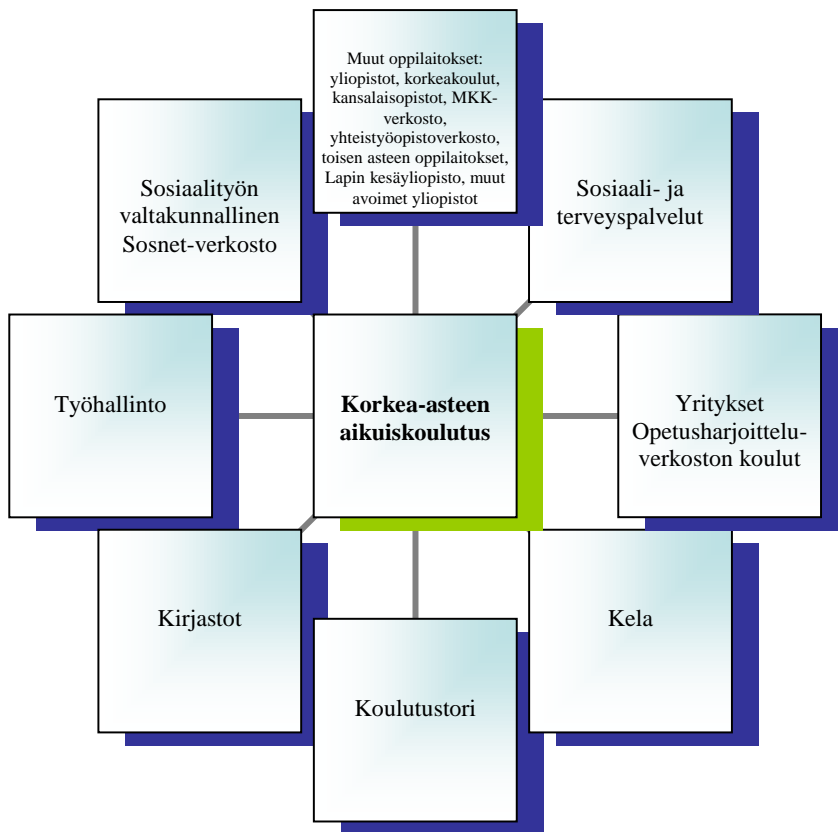
##### **6. 4. 2. Organisaatioiden väliset ohjauksen verkostot**

Aikuisten ohjauksen ja neuvonnan verkostoja on alueella olemassa. Organisaatioiden välillä on kuitenkin eroja siinä, kuvataanko verkostot henkilösuhteisiin perustuviksi organisaation sisäisiksi verkostoiksi vai organisaatioiden välisiksi verkostoiksi. Vastausten perusteella näyttäisi siltä, että vastaajat ovat tulkinneet ohjauksen tässä yhteydessä hyvin laajasti: ohjauksen organisoinnista käytännön asiakastilanteisiin. Seuraavaksi esitetään taustaorganisaatioittain, miten niiden vastaajat ovat tuoneet esiin aikuisten ohjauksen verkostoon.



**Kuvio 2. Toisen asteen aikuiskoulutuksen ohjauksen verkosto**

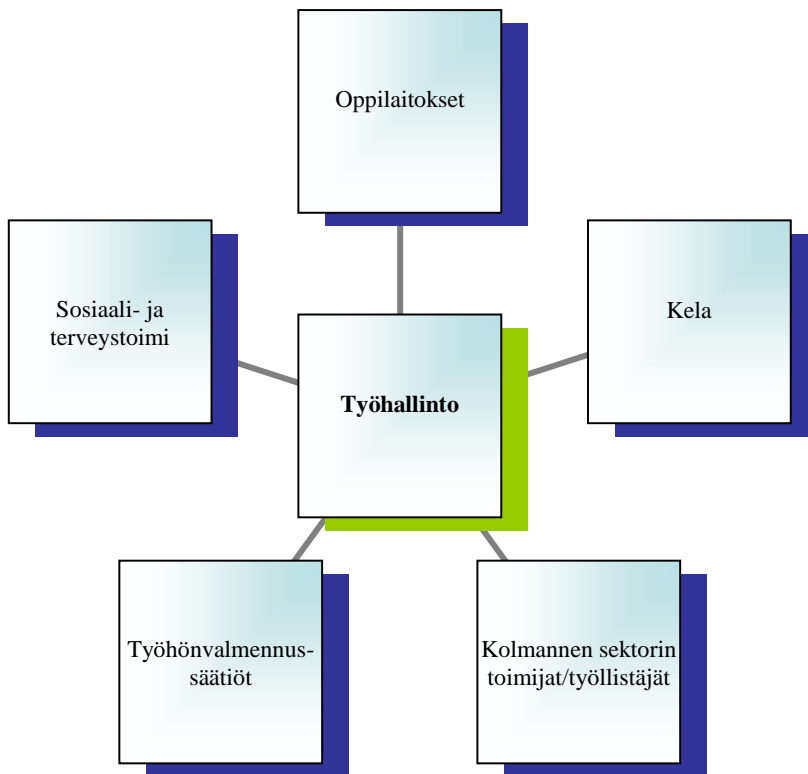
Toisen asteen oppilaitoksissa aikuiskoulutuksen ohjauksen verkosto näyttäytyy laaja-alaisena ja poikkihallinnollisena eri sidosryhmien välisenä yhteistyönä. Verkostossa ovat koulutusneuvontaa ja kannustusta antavat tahot kuten Koulutustori, työhönvalmennussäätiöt ja työ- ja elinkeinotoimistot tai oppisopimustoimistot. Myös sosiaali- ja terveystoimen tukipalvelut on mainittu samoin kuin Kela, jotka voivat olla merkittäviä opiskelun esteiden voittamisessa. Toisen asteen oppilaitoksissa tehdään myös oppilaitosten välistä yhteistyötä sekä maakunnallisella että kansallisella tasolla. Lapin opin ovi -projektin alueryhmät on nostettu esiin ilmeisesti ohjauksen verkoston kehittämisen näkökulmasta.



**Kuvio 3. Korkea-asteen aikuiskoulutuksen ohjauksen verkosto**

Korkea-asteen oppilaitoksissa kuvattiin ohjauksen verkostoa enemmän sisäisenä oppilaitoksen toimijoiden välisenä yhteistyönä kuin sidosryhmien kanssa tehtävänä yhteistyönä. Vastauksissa nostettiin esiin eri tiedekunnat, muut koulun toimialat, rekrytointipalvelut, opintopsykologi, tutortoiminta tai yliopiston eri yksiköt. Kuviossa 2 on esitetty maininnat korkea-asteen ohjauksen sidosryhmistä. Niiden mukaan ohjaustoiminta on organisoitunut poikkihallinnolliseksi ja kansallisen tason yhteistyöksi.





**Kuvio 4. TE-toimiston ohjauksen verkosto**

TE-toimiston ohjauksen verkoston muodostavat ne tahot, jotka ovat mahdollistamassa asiakkaan tilanteen jatkosuunnittelun. Mainituissa verkostoissa asiakkaalle voidaan tarjota yhdessä oppimispolkua, valmennusta tai työllistymistä. Sosiaali- ja terveystoimi sekä Kela voivat olla yhdessä TE-toimistojen asiakkaiden muuttuneiden elämäntilanteiden ratkaisussa avainasemassa.

Vapaan sivistystyön oppilaitoksissa tehtävä verkostoyhteistyö mainitaan muiden vastaajatahojen antamissa vastauksissa. Tätä selittää se, että kolme neljäosaa vastaajista ei kokenut kuuluvansa ohjauksen verkostoon. Valmennussäätiöiden verkosto tuotiin samoin esiin sen sidosryhmien vastauksissa. Aikuisten ohjauksen verkostoon kuuluvat työ- ja elinkeinotoimistot, kunnan sivistystoimi ja sosiaalitoimi sekä paikallinen ammattiopisto.

Oppisopimustoimistojen ohjauksen verkostossa ovat työnantajat, vakuutusyhtiöt, työ- ja elinkeinotoimistot, Lapin yliopisto ja Maakuntakorkeakoulu. Kirjaston ohjauksen verkostoon näyttäisivät kuuluvan perus- ja toisen asteen koulut, korkeakoulut, maakuntakorkeakoulu, Lapin kirjastokonsortio, Suomen yleiset ja tieteelliset kirjastot, kuntakonserni ja työ- ja elinkeinokeskus. Osa näistä on ilmeisesti kirjastojen peruspalveluihin liittyviä yhteistyöverkostoja, joilla tuetaan opiskelijoita tiedonhaussa ja opiskelussa. Verkosto on kattava poikkihallinnollisuutensa ja monialaisuutensa vuoksi.

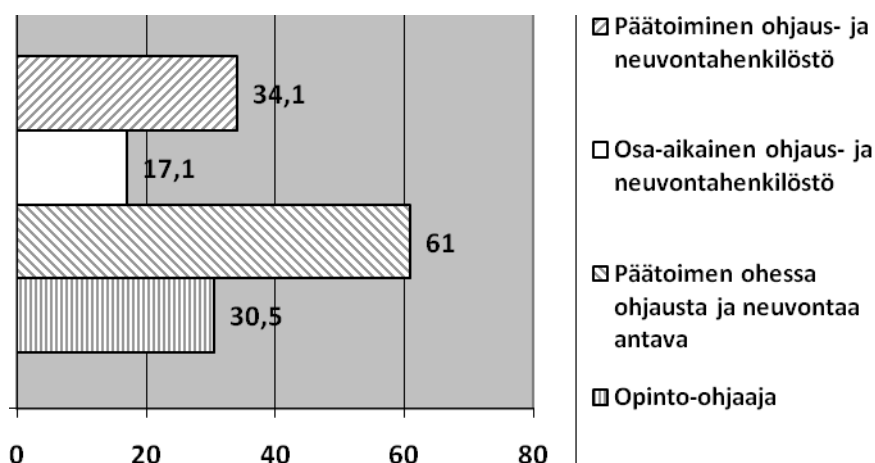
## 6. 5. Ohjaushenkilöstön osaaminen ja osaamistarpeet

Ohjaushenkilöstön osaamisen mittariksi määritettiin tässä kyselyssä se, onko aikuisten ohjaustyötä tekevällä henkilöllä muodollinen koulutus ja tekeekö hän ohjaustyötä päätoimisesti. Koska oletuksena oli, että ohjaustyötä tekevillä henkilöillä ei ole muodollista koulutusta, haluttiin myös selvittää perustuuko osaaminen hankittuun työkokemukseen. Henkilöstön tieto-, neuvonta- ja ohjauspalveluiden osaamiseen liittyviä kehittämistarpeita tuotiin esiin paitsi henkilöstön osaamistarpeina myös organisaation toimintaan liittyvinä kehittämisehdotuksina.

Aikuisohjauksen toimijoiden osaaminen pohjautuu osin asialliseen koulutustaustaan, osin pitkään työkokemukseen. Ohjaus- ja neuvontahenkilöstöllä on ohjaukseen, opinto-ohjaukseen ja erityisopettajuuteen liittyvää perus- ja täydennyskoulutusta. Aikuisille on siis tarjolla asiantuntevaa ohjausta ja ohjausta antavilla toimijoilla on pitkään työkokemukseen perustuvaa osaamista. Koska ohjaus on järjestetty hyvin usein siten, että ohjaustyötä tekevällä on jokin muu päätehtävä organisaatioissa, voi asiakkaan olla vaikea tavoittaa palvelua. Todennäköisesti organisaatioissa ei tällöin ole aikuisten opinto-ohjaajaa tai erityisopettajaa. Se, että ohjaustyötä tekevillä on hankittua perus- ja täydennyskoulutusta, on vahvuus, joka tulee hyödyntää maakunnallista aikuisten opinto-ohjausta ja koulutusneuvontaa kehitettäessä.

### 6. 5. 1. Aikuisten ohjausta tekevien ohjaustyön päätoimisuus

Tässä kappaleessa kuvataan sekä kaikkien vastaajien osalta että organisaatioittain tekevätkö he tieto-, ohjaus- ja neuvontatyötä päätoimisesti, osa-aikaisesti vai päätoimensa ohessa. Lisäksi selvitettiin onko organisaatioissa aikuisten opinto-ohjaajia.



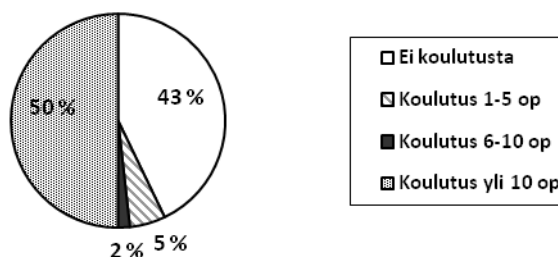
Kuvio 5. Tieto-, neuvonta- ja ohjaustyötä tekevien ohjaustyön päätoimisuus ja opinto-ohjaajat (% mainintojen määrät), kaikki vastaajat (vastaajan oli mahdollista valita useita kohtia annetuista vaihtoehdoista)

## 6. 5. 2. Aikuisten ohjausta tekevän henkilöstön koulutus ohjaustehtäviin

Tällä hetkellä ohjaukseen liittyvää muodollista koulutusta tarjotaan korkea-asteen opintoina. Ammatillinen opinto-ohjaajan koulutus ja ammatillinen erityisopettajakoulutus on tällä hetkellä tarjolla kahdessa ammatillisessa opettajakorkeakoulussa Jyväskylässä ja Hämeenlinnassa. Oppilaan- ja opinto-ohjaajaksi voi opiskella Jyväskylän yliopistossa, Joensuun yliopistossa ja Åbo akademissa (ruotsinkielinen koulutus). Erityispedagogiikan erikoistumisopinnot voi taas opiskella viidessä yliopistossa Helsingissä, Joensuussa, Jyväskylässä ja Turussa (suomen- ja ruotsinkieliset ohjelmat). Muuta ohjauksen täydennyskoulutusta on tarjolla laajasti muun muassa ammatillisissa opettajakorkeakouluissa, yliopistoissa, Työvoimaopistossa, vapaan sivistystyön oppilaitoksissa ja eri projektien järjestäminä. Samoin esimerkiksi Niilo Mäki-Instituutti järjestää lyhytkoulutusta oppimisvaikeuksien tunnistamiseen ja tukitoimiin.

Opinto-ohjaaja koulutusta, jonka pituus vaihtelee yhden ja yli kymmenen opintopisteen, on 57 % ohjaustyötä tekevistä. Näistä suurimmalla osalla koulutus on pitkää yli 10 opintopisteen pituista. Huomion arvoinen määrä eli 43 % tekee ohjaustyötä ilman opinto-ohjaajan koulutusta.

### Opinto-ohjaaja koulutus



Kuvio 6. Tieto-, neuvonta- ja ohjaustyötä tekevien henkilöiden opinto-ohjaaja koulutus ja sen laajuus

Ohjaustyöstä tekevistä yli puolella (55 %) ei ole lainkaan erityisopettajakoulutusta tehdessään aikuisten erityisohjausta. Suurimmalla osalla erityisopettajakoulutusta omaavilla koulutusten pituudet ovat yli 10 opintopisteen pituisia.

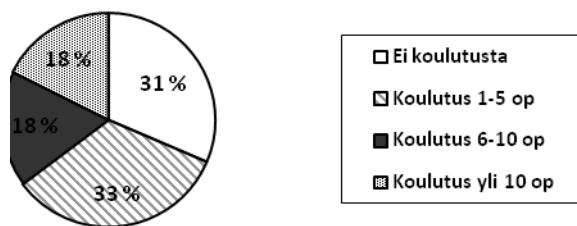
## Erityisopettajakoulutus



Kuvio 7. Tieto-, neuvonta- ja ohjaustyötä tekevien henkilöiden erityisopettajakoulutus ja sen laajuus

Aikuisten ohjaustyötä tekevät ovat osallistuneet muuhun ohjaukseen liittyvään täydennyskoulutukseen aktiivisesti, koska heistä yli kaksi kolmasosalla on yhdestä yli kymmeneen opintopisteen koulutuksia.

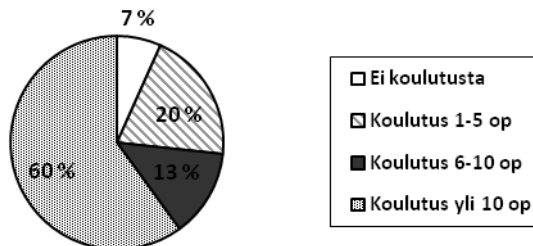
## Ohjaukseen liittyvä täydennyskoulutus



Kuvio 8. Tieto-, neuvonta- ja ohjaustyötä tekevien henkilöiden ohjaukseen liittyvä täydennyskoulutus ja sen laajuus

Työ- ja elinkeinohallinnon henkilöstökoulutus otettiin tässä kyselyssä erikseen tarkastelun kohteeksi, koska työ- ja elinkeinohallinto järjestää omalle henkilöstölleen säännöllisesti täydennyskoulutusta. Tämä näkyi myös vastauksissa siten, että vain 7 %:lla ohjaustyötä tekevistä ei olisi lainkaan osallistunut ohjaukseen liittyviin henkilöstökoulutuksiin.

## TE-hallinnon henkilöstökoulutus\*)



\*)Tässä on huomioitu vain TE-toimistojen toimijoiden antamat vastaukset.

### Kuvio 9. Tieto-, neuvonta- ja ohjaustyötä ja ohjaustyötä tekevien TE-toimistojen henkilöstön osallistuminen täydennyskoulutukseen ja sen laajuus

Seuraavaksi on esitetty organisaatioittain, miten aikuisten ohjaustyötä tekevät omaavat ohjausosaamista, joka on saavutettu koulutuksella.

Toisella asteella ohjaus- ja neuvontatyötä tekevillä on laajoja koulutuksia ko. tehtäviin. Vastaajista selkeästi suurimman osan mukaan (91 %) ohjaus- ja neuvontatyötä tekevillä on opinto-ohjaajakoulutusta. Samoin hyvin vahvana tuli esiin erityisopettajakoulutusta omaavien määrä (72,2 %).

Korkea-asteen aikuiskoulutuksessa ohjaus- ja neuvontatyötä tekevillä on hyvin vähän koulutusta ko. tehtävään. Vastaajien mukaan vain muutamilla toimijoilla on laajoja yli 10 opintopisteen opinto-ohjaaja- (31,6 %) ja erityisopettajakoulutuksia (18,8 %). Lähes puolet vastaajista ilmoittaa, että ohjaukseen liittyvää eripituista täydennyskoulutusta on noin puolella ohjaus- ja neuvontatyötä tekevistä.

Työ- ja elinkeinohallinnossa painottuu ohjaus- ja neuvontatyötä tekeville suunnattu oma henkilöstökoulutus. Laajoja yli 10 opintopistettä olevia koulutuksia on suorittanut yli puolet ohjaus- ja neuvontatyötä tekevistä (60 %). Vain pieni osa ohjaus- ja neuvontahenkilöstöstä ei ole suorittanut mitään koulutusta (6,7 %).

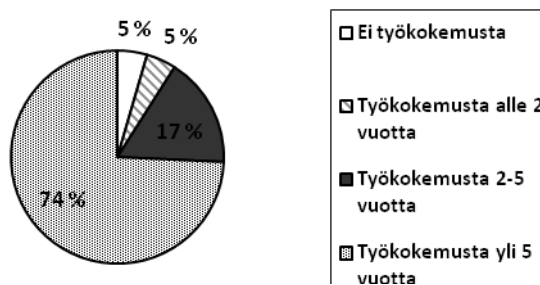
Vapaan sivistystyön koulutusorganisaatioissa muutamien vastaajien mukaan näyttäisi siltä, että erityisopettajakoulutus on ko. tehtävää tekevillä (66,7 %). Opinto-ohjaajakoulutusta joko ei toimijoilla ollut tai vain lyhyinä 1-5 opintopisteen koulutuksina. Ohjaukseen liittyvä täydennyskoulutus oli sekin alle 10 opintopisteen koulutuksina.

Muiden vastaajien eli valmennussäätiöiden, oppisopimustoimistojen, kirjastotoimen ja elinkeinoelämän vastauksissa selkeästi erottui, että ohjaus- ja neuvontatyötä tekevillä ei ollut lainkaan tai hyvin vähän koulutusta ko. tehtävään.

### 6. 5. 3. Ohjaustyötä tekevien henkilöiden työkokemus

Vastausten perusteella muodostuu sellainen kuva, että ohjaus- ja neuvontaosaaminen perustuu ennemminkin pitkään työkokemukseen kuin muodolliseen koulutukseen. Niistä aikuisten ohjaustyötä tekevistä, joilla ei ole muodollista ohjauskoulutusta tehtävään, kaksi kolmasosalla on yli viisi vuotta työkokemusta aikuisten ohjaajana.

#### Henkilöstön työkokemus



Kuvio 10. Ilman muodollista koulutusta organisaatiossa/yksikössä tieto- ja neuvontatyötä ja ohjaustyötä tekevän henkilöstön työkokemus ko. tehtävistä, kaikki vastaajat

Toisen asteen aikuiskoulutuksen henkilöstöllä ohjaustyön osaaminen perustuu pitkään yli viisi vuotta kestäneeseen työkokemukseen ko. tehtävissä (65 %).

Korkea-asteen aikuiskoulutuksessa samoin henkilöstön osaaminen perustuu pitkään yli viisi vuotta kestäneeseen työkokemukseen (70,8 %). Vastaajien mukaan muutamia henkilöitä työskentelee ohjaustyössä myös ilman muodollista koulutusta tai työkokemusta (12,5 %).

Työ- ja elinkeinohallinnossa tieto- ja neuvontatyössä työskentelevät perustavat osaamisensa täysin (100 %) yli viisi vuotta kestäneeseen työkokemuksensa.

Vapaan sivistystyön koulutuksessa ohjaustyö on pitkään yli viisi vuotta kestäneeseen työkokemukseen perustuvaa (75 %). Kaikilla on vastaajien mukaan vähintään kahden vuoden työkokemus ohjaustyöstä. Oppisopimuksen, elinkeinoelämän, kirjastotoimen ja valmennussäätöiden vastaukset noudattavat tätä samaa linjaa.

### 6. 5. 4. Ohjaustyötä tekevän henkilöstön osaamiseen liittyvät kehittämistarpeet

Ohjaus-, neuvonta ja tietopalveluiden kehittämistarpeet tuotiin esiin laajemmin kuin vain henkilöstön kehittämisenä esimerkiksi vaadittiin tiedottamisen tehostamista, nettisivujen monipuolistamista tai maakuntaan jalkautumista. Useissa vastauksissa nostettiin esiin yleisiä ajan tasalla pysymistä kuten koulutuksen rahoitusmuodoista tai uudistuvista

koulutuksista. Seuraavaan on koottu ne vastaukset, joissa esitettiin selkeästi ohjauksen sisältöihin ja toteutukseen liittyviä kehittämistarpeita. Ne on jaettu teemoihin, jotka on nimetty yläotsikoin. Luettelossa ovat eniten esiintyneet maininnat ensimmäisinä ja ne, jotka ovat luettelossa viimeisinä, mainittiin yksittäisissä vastauksissa.

### **Oppimisen erilaisuuden tunnistaminen ja erilaisen oppijan ohjaaminen**

- tunnistaminen/oppimistyyleistä
- oppimisominaisuuksista/erilaiset oppimisvalmiudet
- työssäoppimisen ohjaaminen
- vaihtoehtoiset/korvaavat opetus- ja ohjausmenetelmät
- arvioinnin perusteet
- erityinen tuki ja oppimisvaikeudet korkeakoulussa
- hahmottamisen vaikeus
- matemaattiset oppimisvaikeudet
- tutor-opettajille työkaluja tunnistaa oppimisvaikeudet ja käynnistää tukiprosessit

### **Osaamisen tunnistaminen (henkilökohtaistaminen)**

- aikaisemman osaamisen huomioiminen
- AHOT-prosessiin liittyvä koulutus
- henkilökohtaistaminen

### **Erityisryhmien/erikoisosaamista vaativa ohjaus ja neuvontatyö:**

- pitkään työttömänä olleiden ja vaatimattoman koulutustaustan omaavien henkilöiden ohjaaminen
- moniongelmaisten asiakkaiden kohtaaminen (elämänhallinta) ja tukeminen
- maahanmuuttajien ohjaus
- erityistä tukea tarvitsevien ohjaus
- eri kulttuurien tuntemiseen liittyvä koulutus

### **Ohjaukseen liittyvät (taidot, menetelmät, työkalut):**

- Ohjauksen mallit
- Aikuisten ohjaus- ja neuvontatyö
- opinto-ohjauksen perusteet, lyhyinä jaksoina
- aikuisten ohjauskoulutus
- kohtaaminen/vuorovaikutteinen ohjaus

- yksilölliset ohjaustarpeet ja -tavat
- aikuisten kohtaaminen
- rakentava kohtaaminen
- erilaisten ihmisten kohtaaminen
- sähköiset palvelut: käyttötaito ja hyödyntäminen ohjaustyössä
- verkko-ohjaustaidot

### **Opinto-ohjaajan koulutus**

### **Erityisopettajakoulutus**

### **Pedagoginen osaaminen**

- verkko-opetukseen liittyvä osaaminen
- aikuispedagogiikkaan liittyvä koulutus
- aikuisten oppiminen
- erityisopetus
- atk-taidot; learnlinc yms.

### **Työelämäosaaminen**

- työelämäyhteistyön rakentaminen

### **Ohjaus- ja neuvontapalvelut**

- toimistoshteereille oma koulutus
- koulutusjärjestelmien tuntemus
- asiakkuuksien hallinta prosessina

### **Tutkintojen järjestäminen**

- osatutkinnot
- tutkintotoimikuntien säännöt

### **Muut, yksittäiset maininnat:**

koulutuksen nivelvaiheisiin liittyvä osaaminen, videoneuvotteluvälineistön käyttö, omien välineiden esim. tietokoneohjelmien hyödyntäminen, elinikäinen oppiminen, koulutussuunnittelu, kielitaidot (englanti)



## **6. 6. Aikuisten ohjaus- ja neuvontapalvelut organisaatioiden toimintastrategioissa**

Aikuiskoulutus tai aikuisten ohjaus- ja neuvontapalvelut sisältyivät johonkin organisaation olemassa olevaan toimintastrategiaan melko yleisesti. Vastaajista 38% ilmoitti kuitenkin, että taas aikuisten ohjaus- ja neuvontapalveluita ei olisi otettu huomioon muissa strategioissa. Koska vastaajille ei annettu tarkempaa kuvausta siitä, mitä toimintastrategialla tarkoitetaan, jakaantuivat vastauksetkin moniselitteisesti. Seuraavassa ne esitetään luokiteltuina neljään yläotsikkoon.

**Organisaatioissa on erilaisia strategioita, prosessikuvauksia, ohjeita ja toimintatapakuvauksia, joissa on huomioitu aikuiskoulutus tai aikuisten ohjaus- ja neuvonta:**

- aikuiskoulutuksen näyttötutkintostrategia Itä-Lapin ammattiopistossa
- prosessikuvauksia ohjauksesta kolmessa vaiheessa
- hakeutumisvaiheen ja näyttötutkinnon suorittamisvaiheen menettelyt/henkilökohtaistaminen näyttötutkintojärjestelmässä, tarvittavan ammattitaidon hankkiminen (ilmeisesti viitataan henkilökohtaistamisen prosessikuvaukseen)
- ammatillisten koulutusten kehittämisen toimintasuunnitelma ja siinä strategia
- opistojen toimintasuunnitelmissa ja toimintastrategioissa (vapaan sivistystyön koulutus)
- yliopiston aikuiskoulutus- ja elinikäisen oppimisen strategiat
- toimintasuunnitelman tavoitteissa kirjattu
- perustehtävässä kuvattu (oppisopimuskoulutus)
- Ammattiopisto Lappian strategia ja visio huomioi aikuiskoulutuksen
- laatujärjestelmä
- aikuiskoulutusstrategia
- yksikön strategiassa aikuiskoulutus on yhtenä teemana
- toimintatapakuvaukset

Vastausten perusteella näyttäisi siltä, että suurimmaksi osaksi aikuiskoulutuksen tai aikuisten ohjaus- ja neuvontapalveluiden toimintastrategia näkyy **arjen käytännön työssä**:

- ohjaus ja neuvonta ovat osa työvoimaneuvojan arkipäivää
- aikuiskoulutus toteutetaan normaalina opetuksena, jossa ohjaus- ja neuvontapalvelut aikuisten tarpeen mukaan
- ohjataan koulutusneuvojalle ja ammatinvalinnan ohjaajalle
- Koulutustorit, joissa tehdään ohjaustyötä

- aikuisopiskelijat ja etäopiskelijat otetaan huomioon omina asiakasryhminään kirjaston palveluissa
- annetaan ohjausta ja neuvontaa sekä hankitaan aineistoja opiskelun tueksi
- pyritään huomioimaan jokaisessa koulutuksessa
- henkilökohtaistaminen tehdään kaikille aikuisopiskelijoille
- henkilökohtaistamisen kautta
- aikuisia on aina ohjattu osana toisen asteen opinto-ohjausta yksilöohjauksena, lisäksi aikuisryhmille annetaan ryhmäohjausta

Lisäksi se näyttäytyy **työnjako kysymyksenä** ja organisaation palvelurakenteissa:

- kuuluu jonkun yksilövalmentajan toimenkuvaan soveltuvissa määrin
- aikuiskoulutusvastaava neuvoo ja opastaa
- aikuiskoulutuksen ohjaus- ja neuvontapalvelut kuuluvat opojen ja koulutuspäällikön sekä hakutoimiston työkenttään
- aikuiskoulutusyksikössä on oma opintotoimisto
- opo toimii päätoimisena työntekijänä
- tähän asti olemme pärjänneet vastuupettajan voimin
- huomioitu toimiston toimintamallissa, virkailijoiden tehtävissä

Lisäksi **suunnittelutyössä** huomioidaan aikuiskoulutus tai aikuisten ohjaus ja neuvonta:

- laadittaessa palvelutarvearvioita ja toimintasuunnitelmaa
- työmarkkinoiden muuttuessa aikaisemmasta kasvusuunnasta taantumaan koulutuksen merkitys ja siihen ohjaaminen kasvaa
- toimet liittyvät koulutussuunnitteluun, verkostoitumiseen ja erilaisiin yhteistyöhankkeisiin

## 7. Yhteenveto

<b>VAHVUUDET:</b>	<b>HEIKKOUEDET:</b>
<ul style="list-style-type: none"><li>- Aikuisten ohjauksessa ja neuvonnassa hyödynnetään erilaisia toimenpiteitä ja menetelmiä monipuolisesti.</li><li>- Kaikissa organisaatioissa on panostettu tietopalveluihin.</li><li>- Kaikissa organisaatioissa toteutuu lähes 100%:sti aikaisemman osaamisen tunnistaminen, tunnustaminen ja lähtötasokartoitus.</li><li>- Tukitoimien järjestämiseen sisältyy oppimisvalmiuksien tunnistamisen testausta, asiantuntijuuteen perustuvia erityispalveluita, yksilötason ohjausta ja monipuolisten yksilöllisten tukitoimien järjestämistä.</li><li>- Suuressa osassa organisaatioista aikuiskoulutuksen ohjauksen verkosto näyttäytyy laaja-alaisena ja poikkihallinnollisena eri sidosryhmien välisenä yhteistyönä</li><li>- Aikuisille on tarjolla asiantuntevaa ohjausta ja ohjausta antavilla toimijoilla on pitkään työkokemukseen perustuvaa osaamista.</li><li>- Ohjaustyötä tekevillä on hankittua perus- ja täydennyskoulutusta.</li><li>- Aikuiskoulutus huomioidaan eri organisaatioiden ja toimijoiden omissa toimintaa ohjaavissa strategioissa, toimintasuunnitelmissa ja palveluprosessien kuvauksissa.</li><li>- Henkilökohtaistaminen</li></ul>	<ul style="list-style-type: none"><li>- Tieto-, neuvonta- ja ohjauspalvelut voivat näyttäytyä hajanaisina ja epäselvinä asiakkaille.</li><li>- Organisaatioissa ja ohjausyhteistyössä ohjauksen ja neuvonnan organisoituminen, ohjauksen palveluketju ja ohjausprosessit ovat epäselviä.</li><li>- Oppimisvalmiuksien tai erityistuen tarpeen saaminen on asiakkaan oman aktiivisuuden varassa.</li><li>- Osa aikuisten ohjauksen toimijoista ei tunnista omassa organisaatiossaan erityistä tukea tarvitsevien tukipalveluita.</li><li>- Osa toimijoista ei huomioi asiakkaiden mahdollisia oppimisvaikeuksia.</li><li>- Organisaatiossa ei ole aikuisten opinto-ohjaajaa tai erityisopettajaa.</li><li>- Asiakkaan voi olla vaikea tavoittaa palvelua, koska ohjaustyötä tekevällä on jokin muu päätehtävä organisaatiossa.</li><li>- Aikuisten ohjaus ja neuvonta ei ole osana laajempaa strategiaa tai toimintasuunnitelmaa.</li><li>- Niukkenevat henkilöstö-, aika- ja taloudelliset resurssit</li></ul>

<p><b>UHAT:</b></p> <ul style="list-style-type: none"> <li>- Osa aikuisten ohjauksen toimijoista tunnista omassa organisaatiossaan erityistä tukea tarvitsevien tukipalveluita, voi johtaa uhkaan palveluiden laiminlyömisestä myös jatkossa.</li> <li>- Matalan koulutustason omaavia henkilöitä on paljon suhteessa koko asukas määrään. Tämä nostaa esille kysymyksen siitä, tavoittavatko nykyiset ohjaus- ja neuvontapalvelumuodot tätä kohderyhmää.</li> <li>- Ohjaus- ja neuvontaosaamisen täydennyskoulutus puuttuu ja siihen ei panosteta.</li> <li>- Niukkenevat henkilöstö-, aika- ja taloudelliset resurssit</li> </ul>	<p><b>MAHDOLLISUUDET:</b></p> <ul style="list-style-type: none"> <li>- Hyvien käytäntöjen jakaminen eri organisaatioiden kesken</li> <li>- Nykyisten olemassa olevien aikuisten ohjauksen verkostojen hyödyntäminen, kun kehitetään maakunnallista aikuisten ohjauksen ja koulutusneuvonnan verkostoa.</li> <li>- Ohjaustyötä tekevien hankittu perus- ja täydennyskoulutus voidaan hyödyntää maakunnallista aikuisten opinto- ohjausta ja koulutusneuvontaa kehitettäessä.</li> </ul>
---	--

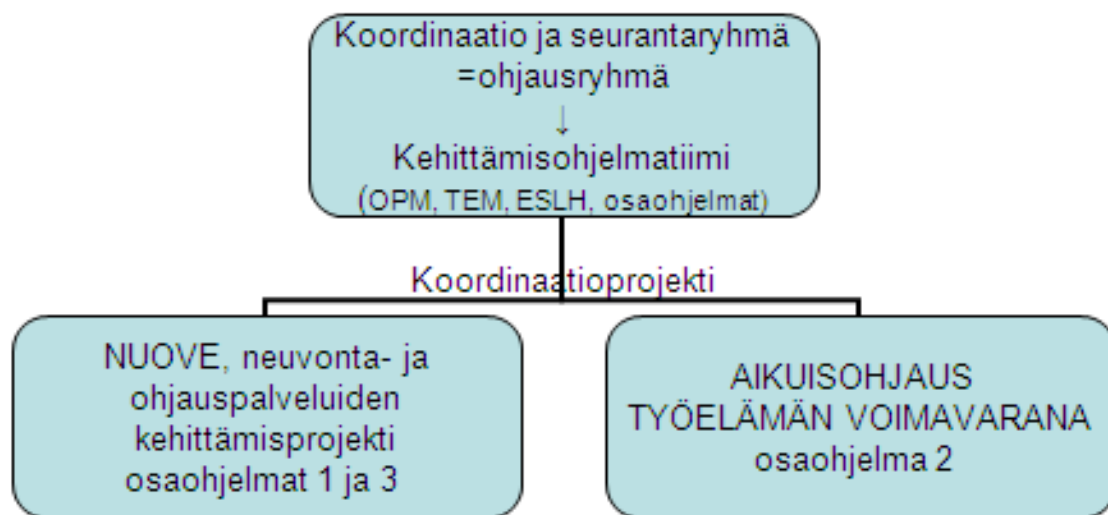
## Lähteet:

- Ahonen, T. & Holopainen, L. 2001. Erityiset oppimisvaikeudet. Teoksessa ”Jahnukainen, M. (toim.) Lasten erityishuolto ja opetus Suomessa. Helsinki: Lastensuojelun keskusliitto.
- Komission tiedonanto aikuiskoulutuksesta, lokakuu 2006. <http://elgpn.eu>
- Lapin liitto. 2009. Työpaikat ja työllisyys tilastot. [www.lapinliitto.fi](http://www.lapinliitto.fi)
- Lapin lääninhallitus. 2009. Sivistysosasto. [www.laaninhallitus.fi/lappi](http://www.laaninhallitus.fi/lappi)
- Nieminen, J. 2009. Alueelliset talousnäkymät syksyllä 2009 TE- keskusten näkemykset seutukuntien lähitulevaisuudesta. Turku: TEM: n ja TE- keskusten julkaisu
- Numminen, U. 2004. (toim.) Opinto-ohjauksen tila aikuisoppilaitoksissa. Helsinki: Yliopistopaino.
- Opetushallitus 2007. Henkilökohtaistaminen näyttötutkinnossa – välineitä näyttötutkintoprosessin toimijoille. Aihe – projekti. Helsinki: Hakapaino Oy.
- Opetusministeriö 2009a. Noste- ohjelma – aikuiskoulutuksen harppaus? Yliopistopaino.
- Opetusministeriö 2009b. Koulutus. [www.minedu.fi/OPM/](http://www.minedu.fi/OPM/)
- Opetusministeriö 2009c. Ammatillisesti suuntautuneen aikuiskoulutuksen kokonaisuudistus. AKKU- johtoryhmän toimenpide- ehdotukset (toinen väliraportti).
- Oppimisesta osaamiseen: aiemmin hankitun osaamisen tunnistaminen ja tunnustaminen 2009. Työryhmäraportti, Suomen yliopistojen rehtorien neuvosto, Ammattikorkeakoulujen rehtorineuvosto.
- TE -keskus. 2009a. Lapin työllisyyskatsaus, heinäkuu 2009. [www.te-keskus.fi](http://www.te-keskus.fi)
- TE- keskus 2009b. Aikasarjoja työvoimakoulutustilastoista vuosilta 1998- 2008.
- Tilastokeskus. 2009a. Väestötilastot. [www.tilastokeskus.fi](http://www.tilastokeskus.fi)
- Tilastokeskus. 2009b. Koulutustilastot.
- Työhallinnon julkaisu. 2006. Aikuisopiskelun tietopalvelujen, neuvonnan ja ohjauksen kehittäminen. Helsinki: Valopaino Oy.

## Liitteet:

OSUVUUTTA JA KYSYNTÄLÄHTÖISYYTTÄ AIKUISOPISKELUUN TIETO-,  
NEUVONTA- JA OHJAUSPALVELUJEN VALTAKUNNALLISELLA  
KEHITTÄMISOHJELMALLA (2007–2013)

### Kehittämishojelman organisaatio



Vipuvoimaa  
EU:lta  
2007-2013